

Inspiron 15

3000 Series

Onderhoudshandleiding

Model computer: Inspiron 15-3559
Regelgevingsmodel: P47F
Regelgevingstype: P47F004



Opmerkingen, voorzorgsmaatregelen, en waarschuwingen



OPMERKING: Een **OPMERKING** duidt belangrijke informatie aan voor een beter gebruik van de computer.



WAARSCHUWING: EEN **WAARSCHUWING** duidt potentiële schade aan hardware of potentieel gegevensverlies aan en vertelt u hoe het probleem kan worden vermeden.



GEVAAR: Een **GEVAAR-KENNISGEVING** duidt op een risico op schade aan eigendommen, lichamelijk letsel of overlijden.

Copyright © 2015 Dell Inc. Alle rechten voorbehouden. Dit product wordt beschermd door wetgeving op het gebied van auteursrecht en intellectueel eigendom binnen en buiten de VS. Dell™ en het Dell-logo zijn merken van Dell Inc. in de Verenigde Staten en/of andere rechtsgebieden. Alle overige merken en namen in dit documenten kunnen merken zijn van hun respectieve bedrijven.

2015–11

Ver. A00

Inhoudsopgave

Voordat u aan de computer gaat werken.....	9
Voordat u begint	9
Veiligheidsinstructies.....	9
Aanbevolen hulpmiddelen.....	11
Nadat u aan uw tablet hebt gewerkt.....	12
De accu verwijderen.....	13
Procedure.....	13
De accu vervangen.....	14
Procedure.....	14
De onderplaat verwijderen.....	15
Vereisten vooraf.....	15
Procedure.....	15
De onderplaat terugplaatsen.....	17
Procedure.....	17
Vereisten achteraf.....	17
De harde schijf verwijderen.....	18
Vereisten vooraf.....	18
Procedure.....	18
De harde schijf vervangen.....	22
Procedure.....	22
Vereisten achteraf.....	22

De geheugenmodules verwijderen.....	23
Vereisten vooraf.....	23
Procedure.....	23
De geheugenmodules vervangen.....	25
Procedure.....	25
Vereisten achteraf.....	26
De draadloze kaart verwijderen.....	27
Vereisten vooraf.....	27
Procedure.....	27
De draadloze kaart vervangen.....	29
Procedure.....	29
Vereisten achteraf.....	29
Het toetsenbord verwijderen.....	30
Vereisten vooraf.....	30
Procedure.....	30
Het toetsenbord vervangen.....	33
Procedure.....	33
Vereisten achteraf.....	33
De polssteun verwijderen.....	34
Vereisten vooraf.....	34
Procedure.....	34
De polssteun vervangen.....	39
Procedure.....	39
Vereisten achteraf.....	39

De touchpadmodule verwijderen.....	40
Vereisten vooraf.....	40
Procedure.....	41
De touchpadmodule vervangen.....	44
Procedure.....	44
Vereisten achteraf.....	44
De kaart van de aan-uitknop verwijderen.....	45
Vereisten vooraf.....	45
Procedure.....	46
De kaart voor de aan-uitknop vervangen.....	48
Procedure.....	48
Vereisten achteraf.....	48
De luidsprekers verwijderen.....	49
Vereisten vooraf.....	49
Procedure.....	50
De luidsprekers vervangen.....	52
Procedure.....	52
Vereisten achteraf.....	52
Het I/O-paneel verwijderen.....	53
Vereisten vooraf.....	53
Procedure.....	53
De I/O-kaart vervangen.....	55
Procedure.....	55
Vereisten achteraf.....	55

Het moederbord verwijderen.....	56
Vereisten vooraf.....	56
Procedure.....	57
Het moederbord vervangen.....	60
Procedure.....	60
Vereisten achteraf.....	61
De knoopbatterij verwijderen.....	62
Vereisten vooraf.....	62
Procedure.....	62
De knoopbatterij vervangen.....	64
Procedure.....	64
Vereisten achteraf.....	64
De koelplaat verwijderen.....	65
Vereisten vooraf.....	65
Procedure.....	65
De koelplaat terugplaatsen.....	67
Procedure.....	67
Vereisten achteraf.....	67
De ventilator verwijderen.....	68
Vereisten vooraf.....	68
Procedure.....	69
De ventilator vervangen.....	70
Procedure.....	70
Vereisten achteraf.....	70

Het beeldscherm verwijderen.....	71
Vereisten vooraf.....	71
Procedure.....	71
Het beeldscherm vervangen.....	74
Procedure.....	74
Vereisten achteraf.....	74
De netadapterpoort verwijderen.....	75
Vereisten vooraf.....	75
Procedure.....	75
De netadapterpoort vervangen.....	77
Procedure.....	77
Vereisten achteraf.....	77
Het montagekader van het beeldscherm verwijderen.....	78
Vereisten vooraf.....	78
Procedure.....	78
De schermrand vervangen.....	80
Procedure.....	80
Vereisten achteraf.....	80
Het beeldschermpaneel verwijderen.....	81
Vereisten vooraf.....	81
Procedure.....	81
Het beeldschermpaneel vervangen.....	84
Procedure.....	84
Vereisten achteraf.....	84

De camera verwijderen.....	86
Vereisten vooraf.....	86
Procedure.....	86
De camera vervangen.....	88
Procedure.....	88
Vereisten achteraf.....	88
De beeldschermcharnieren verwijderen.....	89
Vereisten vooraf.....	89
Procedure.....	89
De beeldschermcharnieren vervangen.....	91
Procedure.....	91
Vereisten achteraf.....	91
Het BIOS flashen.....	92
Hulp verkrijgen en contact opnemen met Dell.....	93
Bronnen voor zelfhulp.....	93
Contact opnemen met Dell.....	94

Voordat u aan de computer gaat werken










OPMERKING: De afbeeldingen in dit document kunnen verschillen van uw computer; dit is afhankelijk van de configuratie die u hebt besteld.

Voordat u begint

- 1 Sla alle geopende bestanden op en sluit deze, en sluit alle geopende applicaties af.
 - 2 Sluit de computer af.
 - Windows 10: klik of tik op **Start** →  → **Afsluiten**.
 - Windows 8.1: klik of tik op het **Start**-scherm op het stroompictogram  → **Afsluiten**.
 - Windows 7: klik of tik op **Start** → **Afsluiten**.
-  **OPMERKING:** Wanneer u een ander besturingssysteem gebruikt, raadpleegt u de documentatie van uw besturingssysteem voor instructies voor het afsluiten hiervan.
- 3 Haal de stekker van de computer en van alle aangesloten apparaten uit het stopcontact.
 - 4 Koppel alle kabels zoals telefoonkabels, netwerkkabels, enz. los van uw computer.
 - 5 Koppel alle aangesloten apparaten en randapparatuur, zoals het toetsenbord, de muis, enz. los van uw computer.
 - 6 Verwijder eventueel aanwezige mediakaarten en optische stations uit uw computer, indien van toepassing.

Veiligheidsinstructies

Volg de onderstaande veiligheidsrichtlijnen om uw persoonlijke veiligheid te garanderen en de computer en werkomgeving te beschermen tegen mogelijke schade.

-  **GEVAAR:** Lees de veiligheidsinstructies die bij de computer zijn geleverd alvorens u werkzaamheden binnen de computer uitvoert. Raadpleeg voor meer informatie over veiligheidsrichtlijnen onze webpagina over wet- en regelgeving op www.dell.com/regulatory_compliance.
-  **GEVAAR:** Koppel alle voedingsbronnen los voordat u de computerbehuizing of -panelen opent. Zodra u klaar bent met de werkzaamheden binnen de computer, plaatst u de behuizing en alle panelen en schroeven terug voordat u de computer weer aansluit op de voedingsbron.
-  **WAARSCHUWING:** Zorg ervoor dat het werkoppervlak plat en schoon is om schade aan de computer te voorkomen.
-  **WAARSCHUWING:** Pak de componenten en kaarten bij de rand vast en kom niet aan pinnetjes en contactpunten om beschadigingen te voorkomen.
-  **WAARSCHUWING:** U mag alleen problemen oplossen en reparaties uitvoeren na goedkeuring of op aanwijzing van het team van Dell voor technische assistentie. Schade als gevolg van werkzaamheden die niet door Dell zijn goedgekeurd, wordt niet gedekt door uw garantie. Raadpleeg de veiligheidsinstructies die bij uw product zijn meegeleverd of kijk op www.dell.com/regulatory_compliance.
-  **WAARSCHUWING:** Raak onderdelen pas aan nadat u zich hebt geaard door een ongeverfd metalen oppervlak van de behuizing aan te raken, zoals het metaal rondom de openingen voor de kaarten aan de achterkant van de computer. Raak tijdens het werken aan uw computer af en toe een ongeverfd metalen oppervlak aan om eventuele statische elektriciteit, die schadelijk kan zijn voor interne componenten, te ontladen.
-  **WAARSCHUWING:** Verwijder kabels door aan de stekker of aan de kabelontlastingslus te trekken en niet aan de kabel zelf. Sommige kabels hebben aansluitingen met vergrendelingslipjes of duimschroeven die u moet ontgrendelen voordat u de kabel loskoppelt. Houd kabels bij het loskoppelen uitgelijnd om te voorkomen dat aansluitpinnetjes verbuigen. Zorg er bij het aansluiten van kabels voor dat de aansluitingen en poorten de juiste richting hebben en correct zijn uitgelijnd.



WAARSCHUWING: Druk op eventueel geïnstalleerde kaarten in de optionele mediakaartlezer om ze uit te werpen.

Aanbevolen hulpmiddelen

Bij de procedures in dit document heeft u mogelijk de volgende hulpmiddelen nodig:

- Kruiskopschroevendraaier
- Plastic pennetje

Nadat u aan uw tablet hebt gewerkt

 **WAARSCHUWING: Uw computer kan beschadigd raken als u er losse schroeven in achterlaat.**

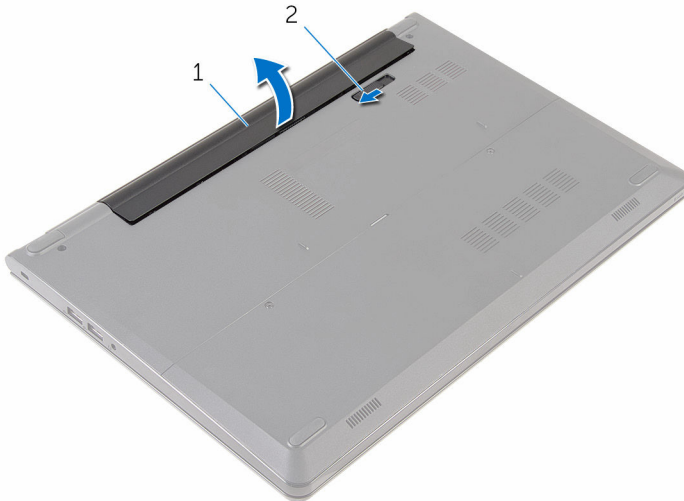
- 1 Breng alle schroeven opnieuw aan en zorg ervoor dat er geen losse schroeven in uw tablet achterblijven.
- 2 Sluit alle externe apparaten, randapparaten en kabels die u eerder had losgekoppeld, weer aan voordat u aan uw tablet werkt.
- 3 Plaats alle mediakaarten, schijven en andere onderdelen die u had verwijderd, weer voordat u aan uw tablet werkt.
- 4 Sluit uw tablet en alle aangesloten apparaten aan op het stopcontact.
- 5 Schakel uw tablet in.

De accu verwijderen

⚠ GEVAAR: Voordat u in de computer werkt dient u de meegeleverde veiligheidsinstructies te lezen en de stappen te volgen in [Voordat u in de computer gaat werken](#). Nadat u in de computer hebt gewerkt, moet u de instructies volgen die worden beschreven in [Nadat u aan de computer hebt gewerkt](#). Raadpleeg voor meer informatie over veiligheidsrichtlijnen onze website over de wet- en regelgeving op www.dell.com/regulatory_compliance.

Procedure

- 1 Klap het beeldscherm dicht en draai de computer om.
- 2 Schuif het ontgrendelingsmechanisme van het batterijcompartiment open.
- 3 Til de batterij onder een hoek op en verwijder de batterij uit het batterijcompartiment.



1 batterij

2 ontgrendelingschuijfe
batterijcompartiment

- 4 Keer de computer ondersteboven, open het beeldscherm en houd de stroomknop ca. vijf seconden ingedrukt om het moederbord te aarden.

De accu vervangen



GEVAAR: Voordat u in de computer werkt dient u de meegeleverde veiligheidsinstructies te lezen en de stappen te volgen in [Voordat u in de computer gaat werken](#). Nadat u in de computer hebt gewerkt, moet u de instructies volgen die worden beschreven in [Nadat u aan de computer hebt gewerkt](#). Raadpleeg voor meer informatie over veiligheidsrichtlijnen onze website over de wet- en regelgeving op www.dell.com/regulatory_compliance.

Procedure

Schuif de lipjes op de batterij in de sleuven in het batterijcompartiment en klik de batterij vast.



OPMERKING: De ontgrendeling van de batterij keert terug naar de stand lock als de batterij op de juiste wijze is geïnstalleerd.

De onderplaat verwijderen



GEVAAR: Voordat u in de computer werkt dient u de meegeleverde veiligheidsinstructies te lezen en de stappen te volgen in [Voordat u in de computer gaat werken](#). Nadat u in de computer hebt gewerkt, moet u de instructies volgen die worden beschreven in [Nadat u aan de computer hebt gewerkt](#). Raadpleeg voor meer informatie over veiligheidsrichtlijnen onze website over de wet- en regelgeving op www.dell.com/regulatory_compliance.

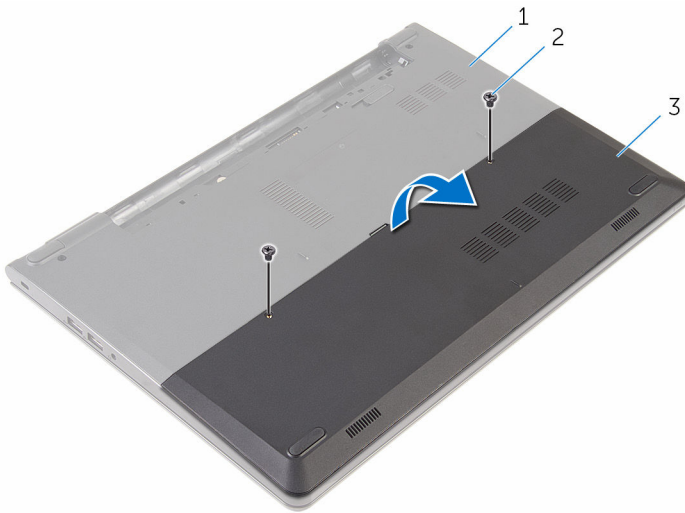
Vereisten vooraf

Verwijder de [batterij](#).

Procedure

- 1 Verwijder de schroeven waarmee de onderplaat op de onderzijde van de computer is bevestigd.

- 2 Maak met uw vingertoppen voorzichtig de onderplaat los van de onderzijde van de computer.



- 1 onderzijde van de computer 2 schroeven (2)
3 onderpaneel

De onderplaat terugplaatsen



GEVAAR: Voordat u in de computer werkt dient u de meegeleverde veiligheidsinstructies te lezen en de stappen te volgen in [Voordat u in de computer gaat werken](#). Nadat u in de computer hebt gewerkt, moet u de instructies volgen die worden beschreven in [Nadat u aan de computer hebt gewerkt](#). Raadpleeg voor meer informatie over veiligheidsrichtlijnen onze website over de wet- en regelgeving op www.dell.com/regulatory_compliance.



Procedure

- 1 Lijn de lipjes op de onderplaat uit met de sleuven op de onderzijde van de computer en klik de onderplaat voorzichtig op zijn plaats.
- 2 Plaats de schroeven terug waarmee de onderplaat op de onderzijde van de computer is bevestigd.

Vereisten achteraf

Plaats de [batterij](#) terug.

De harde schijf verwijderen

-  **GEVAAR:** Voordat u in de computer werkt dient u de meegeleverde veiligheidsinstructies te lezen en de stappen te volgen in [Voordat u in de computer gaat werken](#). Nadat u in de computer hebt gewerkt, moet u de instructies volgen die worden beschreven in [Nadat u aan de computer hebt gewerkt](#). Raadpleeg voor meer informatie over veiligheidsrichtlijnen onze website over de wet- en regelgeving op www.dell.com/regulatory_compliance.
-  **WAARSCHUWING:** Harde schijven zijn kwetsbaar. Wees voorzichtig wanneer u de harde schijf hanteert.
-  **WAARSCHUWING:** Om geen gegevens te verliezen, mag de harde schijf niet worden verwijderd als de computer aan staat of in slaapmodus is.

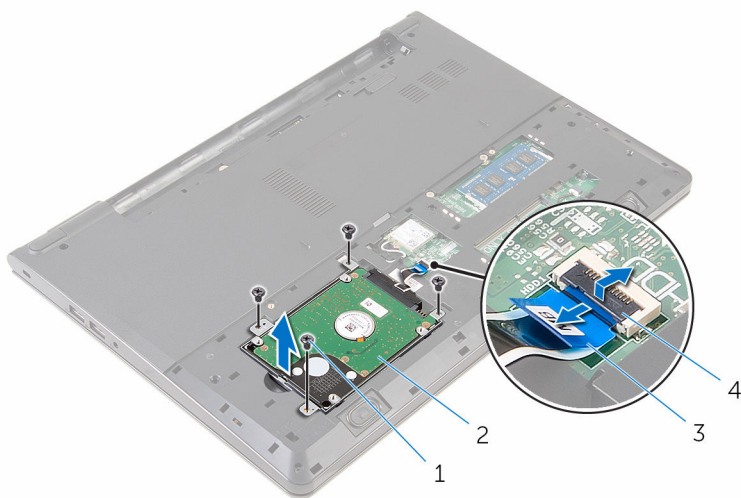
Vereisten vooraf

- 1 Verwijder de [batterij](#).
- 2 Verwijder de [onderplaat](#).

Procedure

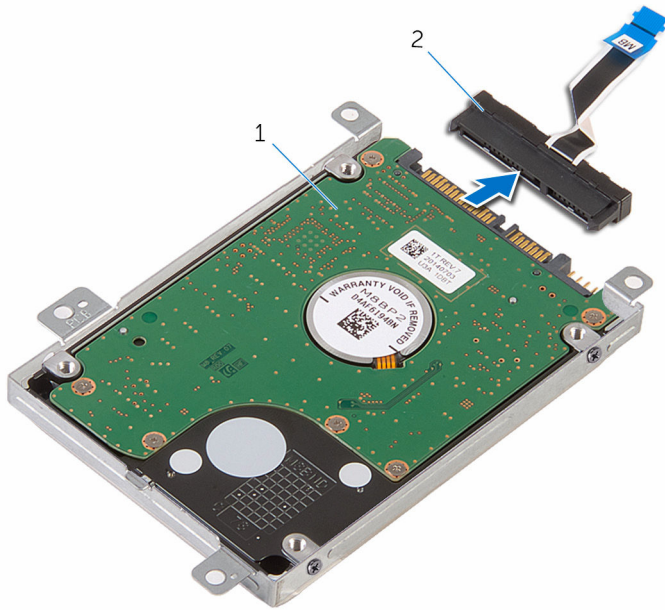
- 1 Verwijder de schroeven waarmee de harde schijf aan de onderzijde van de computer is bevestigd.
- 2 Til de vergrendeling omhoog en koppel de kabel van de harde schijf los van het moederbord.

3 Til de harde schijf uit de onderzijde van de computer.



- | | | | |
|---|---------------------------|---|-------------------------|
| 1 | schroeven (4) | 2 | Steun voor vaste schijf |
| 3 | kabel van de harde schijf | 4 | klemmetje |

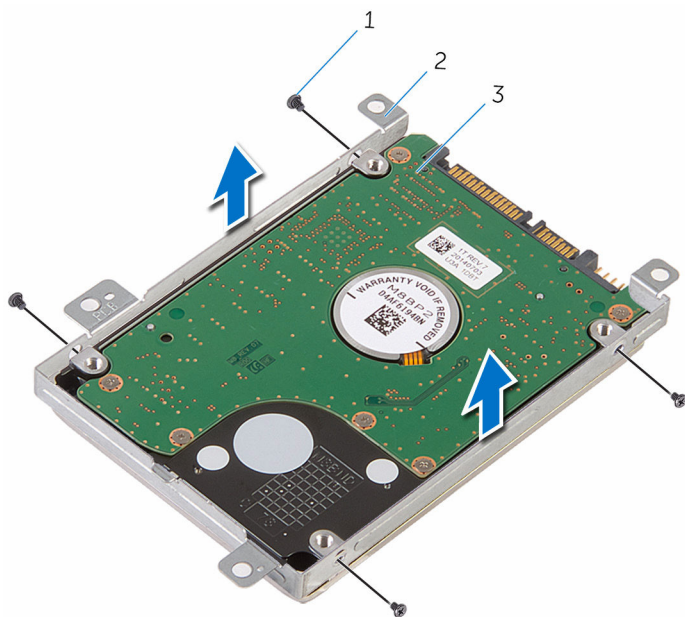
- 4 Koppel de interposer los van de harde schijf.



1 Steun voor vaste schijf

2 interposer

- 5 Verwijder de schroeven waarmee de beugel van de harde schijf aan de harde schijf is bevestigd. Maak de beugel los van de harde schijf.




1 schroeven (4)

2 beugel van de harde schijf

3 harde schijf

De harde schijf vervangen

 **GEVAAR:** Voordat u in de computer werkt dient u de meegeleverde veiligheidsinstructies te lezen en de stappen te volgen in [Voordat u in de computer gaat werken](#). Nadat u in de computer hebt gewerkt, moet u de instructies volgen die worden beschreven in [Nadat u aan de computer hebt gewerkt](#). Raadpleeg voor meer informatie over veiligheidsrichtlijnen onze website over de wet- en regelgeving op www.dell.com/regulatory_compliance.

 **WAARSCHUWING:** Harde schijven zijn kwetsbaar. Wees voorzichtig wanneer u de hard schijf hanteert.

Procedure

- 1 Plaats de behuizing van de harde schijf op de harde schijf en lijn de schroefgaten op de behuizing uit met de schroefgaten op de harde schijf.
- 2 Plaats de schroeven terug waarmee de bracket aan de harde schijf vastzit.
- 3 Schuif de harde schijf in de onderzijde van de computer en lijn de schroefgaten in de harde schijf uit met de schroefgaten in de onderzijde van de computer.
- 4 Schuif de kabel van de harde schijf in de connector en sluit de vergrendeling om de kabel te vergrendelen.
- 5 Plaats de schroeven terug om de harde schijf aan de onderzijde van de computer te bevestigen.

Vereisten achteraf

- 1 Plaats de [onderplaat](#) terug.
- 2 Plaats de [batterij](#) terug.

De geheugenmodules verwijderen



GEVAAR: Voordat u in de computer werkt dient u de meegeleverde veiligheidsinstructies te lezen en de stappen te volgen in [Voordat u in de computer gaat werken](#). Nadat u in de computer hebt gewerkt, moet u de instructies volgen die worden beschreven in [Nadat u aan de computer hebt gewerkt](#). Raadpleeg voor meer informatie over veiligheidsrichtlijnen onze website over de wet- en regelgeving op www.dell.com/regulatory_compliance.

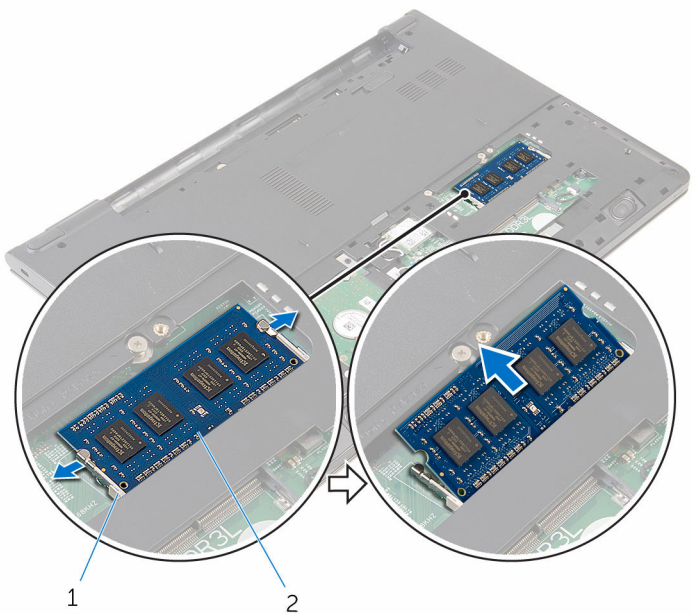
Vereisten vooraf

- 1 Verwijder de [batterij](#).
- 2 Verwijder de [onderplaat](#).

Procedure

- 1 Duw met uw vingertoppen de bevestigingsklemmen aan weerszijden van de sleuf van de geheugenmodule voorzichtig uit elkaar totdat de geheugenmodule omhoog komt.

2 Verwijder de geheugenmodule uit de sleuf.



1

2

1 borgklemmetjes (2)

2 geheugenmodule

De geheugenmodules vervangen




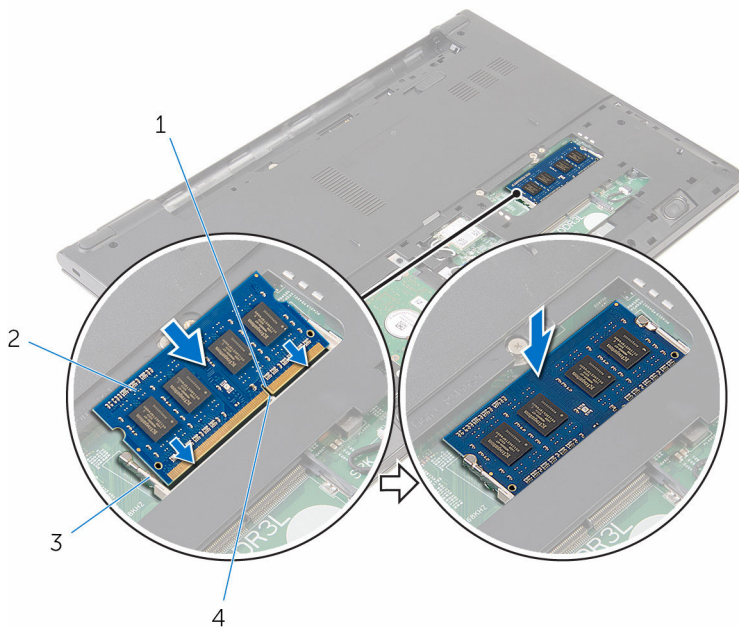
GEVAAR: Voordat u in de computer werkt dient u de meegeleverde veiligheidsinstructies te lezen en de stappen te volgen in [Voordat u in de computer gaat werken](#). Nadat u in de computer hebt gewerkt, moet u de instructies volgen die worden beschreven in [Nadat u aan de computer hebt gewerkt](#). Raadpleeg voor meer informatie over veiligheidsrichtlijnen onze website over de wet- en regelgeving op www.dell.com/regulatory_compliance.

Procedure

- 1 Lijn de inkeping in de geheugenmodule uit met het lipje op de sleuf van de geheugenmodule.

- Schuif de geheugenmodule stevig onder een hoek in de sleuf en druk de geheugenmodule naar beneden totdat deze vastklikt.

 **OPMERKING:** Als u geen klik hoort, verwijdert u de geheugenmodule en plaatst u deze nogmaals.



1 inkeping

3 borgklemmetjes (2)

2 geheugenmodule

4 lipje

Vereisten achteraf

- Plaats de [onderplaat](#) terug.
- Plaats de [batterij](#) terug.

De draadloze kaart verwijderen



GEVAAR: Voordat u in de computer werkt dient u de meegeleverde veiligheidsinstructies te lezen en de stappen te volgen in [Voordat u in de computer gaat werken](#). Nadat u in de computer hebt gewerkt, moet u de instructies volgen die worden beschreven in [Nadat u aan de computer hebt gewerkt](#). Raadpleeg voor meer informatie over veiligheidsrichtlijnen onze website over de wet- en regelgeving op www.dell.com/regulatory_compliance.

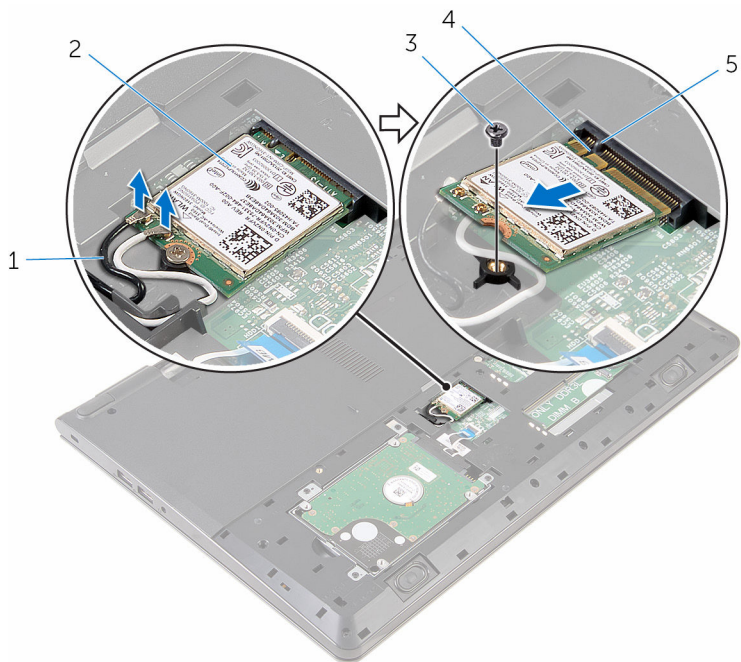
Vereisten vooraf

- 1 Verwijder de [batterij](#).
- 2 Verwijder de [onderplaat](#).

Procedure

- 1 Haal de twee antennekabels los van de draadloze kaart.
- 2 Verwijder de schroef waarmee de draadloze kaart aan het moederbord vastzit.

- 3** Til de draadloze kaart omhoog en schuif deze vervolgens van het moederbord.



1 antennekabels (2)

3 schroef

5 lipje

2 draadloze kaart

4 inkeping

De draadloze kaart vervangen



GEVAAR: Voordat u in de computer werkt dient u de meegeleverde veiligheidsinstructies te lezen en de stappen te volgen in [Voordat u in de computer gaat werken](#). Nadat u in de computer hebt gewerkt, moet u de instructies volgen die worden beschreven in [Nadat u aan de computer hebt gewerkt](#). Raadpleeg voor meer informatie over veiligheidsrichtlijnen onze website over de wet- en regelgeving op www.dell.com/regulatory_compliance.

Procedure



WAARSCHUWING: Plaats geen kabels onder de draadloze kaart om beschadigingen aan de kaart te voorkomen.

- 1 Lijn de inkeping op de draadloze kaart uit met het lipje op de sleuf voor de draadloze kaart. Schuif de kaart in de sleuf.
- 2 Plaats de schroef terug waarmee de draadloze kaart aan het moederbord vastzit.
- 3 Sluit de antennekabels aan op de draadloze kaart. De volgende tabel toont een kleurenschema voor antennekabels voor de draadloze kaart die door uw computer wordt ondersteund.

Connectoren op de draadloze kaart	Kleur van de antennekabel
Hoofd (witte driehoek)	Wit
Hulp (zwarte driehoek)	Zwart

Vereisten achteraf

- 1 Plaats de [onderplaat](#) terug.
- 2 Plaats de [batterij](#) terug.

Het toetsenbord verwijderen



GEVAAR: Voordat u in de computer werkt dient u de meegeleverde veiligheidsinstructies te lezen en de stappen te volgen in [Voordat u in de computer gaat werken](#). Nadat u in de computer hebt gewerkt, moet u de instructies volgen die worden beschreven in [Nadat u aan de computer hebt gewerkt](#). Raadpleeg voor meer informatie over veiligheidsrichtlijnen onze website over de wet- en regelgeving op www.dell.com/regulatory_compliance.

Vereisten vooraf

Verwijder de [batterij](#).

Procedure

- 1 Keer de computer om en klap het beeldscherm zo ver mogelijk naar achter.

- 2** Haal met behulp van een plastic pennetje voorzichtig de lipjes los waarmee het toetsenbord aan de polssteun vastzit.



1 lipje


2 plastic pennetje

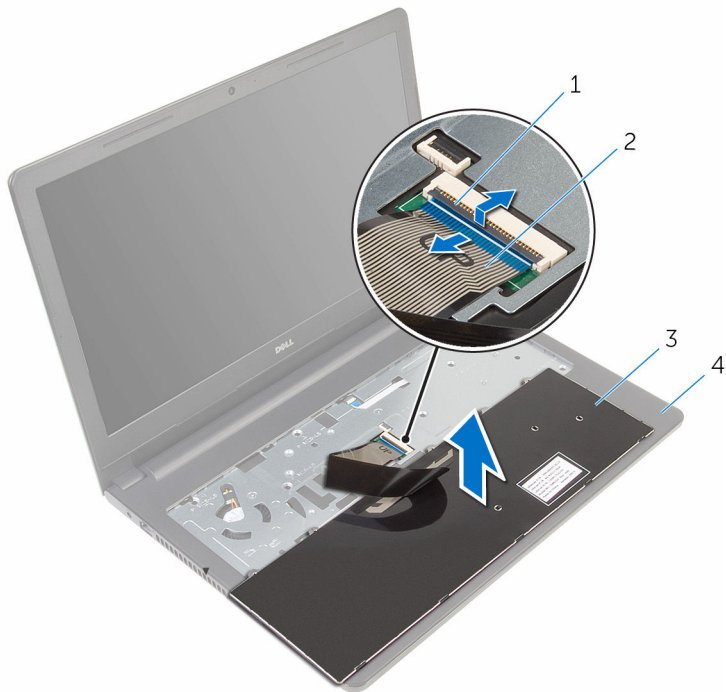
3 toetsenbord

4 polssteun

- 3** Keer het toetsenbord voorzichtig om en plaats het op de polssteun.

- 4 Til de vergrendeling omhoog en koppel de toetsenbordkabel en kabel voor toetsenbordverlichting los van het moederbord.

 **OPMERKING:** De kabel van de toetsenbordverlichting is alleen aanwezig als de laptop is geleverd met toetsenbordverlichting.



- | | | | |
|---|-------------|---|------------------|
| 1 | klemmetje | 2 | toetsenbordkabel |
| 3 | toetsenbord | 4 | polssteun |

- 5 Til het toetsenbord en de kabels van de polssteun.

Het toetsenbord vervangen



GEVAAR: Voordat u in de computer werkt dient u de meegeleverde veiligheidsinstructies te lezen en de stappen te volgen in [Voordat u in de computer gaat werken](#). Nadat u in de computer hebt gewerkt, moet u de instructies volgen die worden beschreven in [Nadat u aan de computer hebt gewerkt](#). Raadpleeg voor meer informatie over veiligheidsrichtlijnen onze website over de wet- en regelgeving op www.dell.com/regulatory_compliance.

Procedure

- 1 Schuif de toetsenbordkabel in de aansluiting op het moederbord en druk op de vergrendeling om de kabel te vergrendelen.
- 2 Draai het toetsenbord voorzichtig om, schuif de lipjes op het toetsenbord in de sleuven van de polssteun en klik het toetsenbord vast.
- 3 Klap het beeldscherm dicht en draai de computer om.

Vereisten achteraf

Plaats de [batterij](#) terug.

De polssteun verwijderen



GEVAAR: Voordat u in de computer werkt dient u de meegeleverde veiligheidsinstructies te lezen en de stappen te volgen in [Voordat u in de computer gaat werken](#). Nadat u in de computer hebt gewerkt, moet u de instructies volgen die worden beschreven in [Nadat u aan de computer hebt gewerkt](#). Raadpleeg voor meer informatie over veiligheidsrichtlijnen onze website over de wet- en regelgeving op www.dell.com/regulatory_compliance.

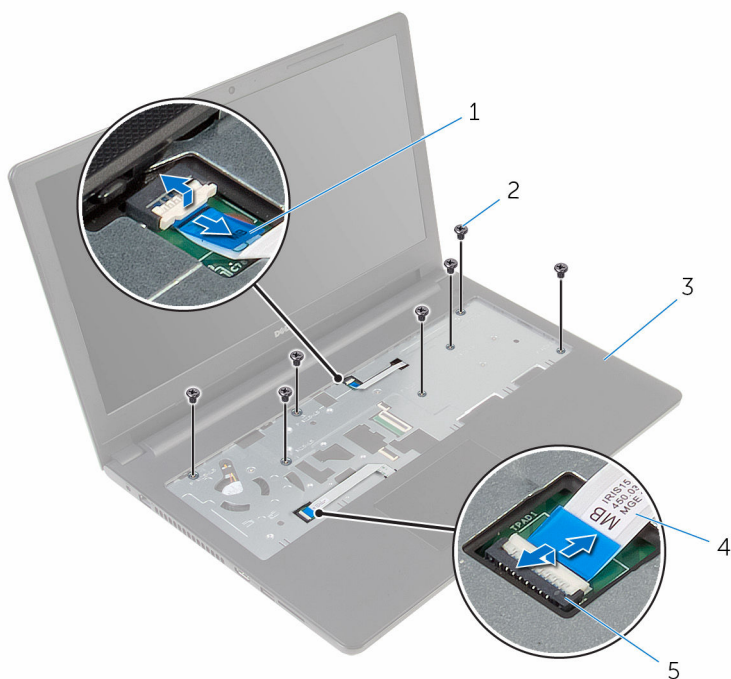
Vereisten vooraf

- 1 Verwijder de [batterij](#).
- 2 Verwijder de [onderplaat](#).
- 3 Volg de procedure van stap 1 t/m 3 in 'De [harde schijf](#) verwijderen'.
- 4 Verwijder het [toetsenbord](#).

Procedure

- 1 Til de vergrendeling omhoog en koppel de kabel van de touchpad los van het moederbord.
- 2 Til de vergrendeling omhoog en koppel de kabel van de aan-/uitknop los van het moederbord.

- 3** Verwijder de schroeven waarmee de polssteun op de onderzijde van de computer is bevestigd.



1 kabel van aan-uitknop

2 schroeven (7)

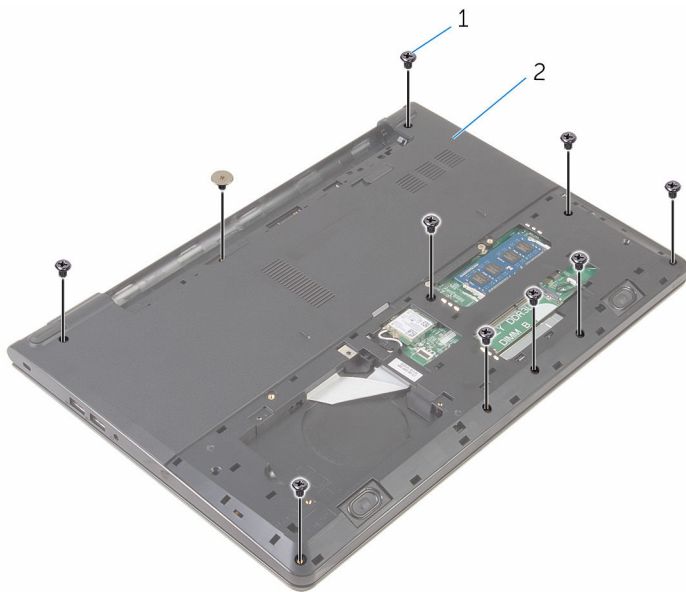
3 polssteun

4 touchpadkabel

5 klemmetje

- 4** Klap het beeldscherm dicht en draai de computer om.

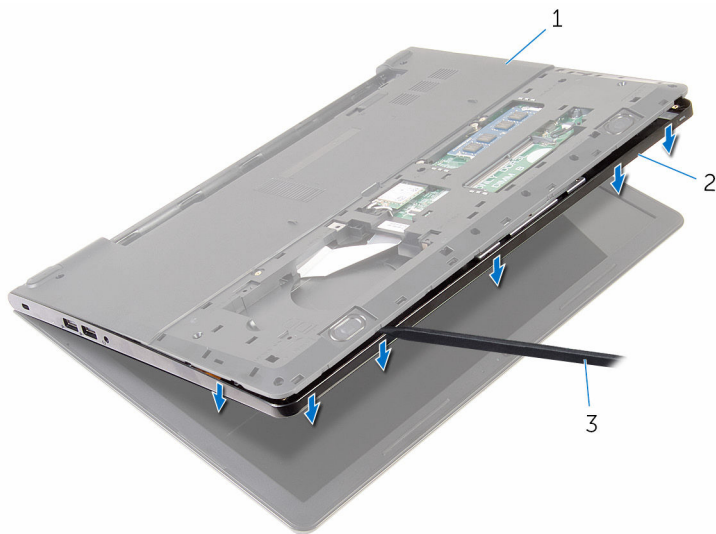
- 5 Verwijder de schroeven waarmee de polssteun op de onderzijde van de computer is bevestigd.



1 schroeven (10)

2 onderzijde van de computer

- 6 Open de onderzijde van de computer licht en gebruik een plastic pennetje om de polssteun uit de onderzijde van de computer te halen.



- 1 onderzijde van de computer 2 polssteun
3 plastic pennetje

- 7 Draai de computer om en klap het beeldscherm open.

- 8 Til de polssteun van de onderzijde van de computer.



1 polssteun

2 onderzijde van de computer

- 9 Volg de procedure van stap 1 t/m 5 in 'De [touchpad](#) verwijderen'.

De polssteun vervangen



GEVAAR: Voordat u in de computer werkt dient u de meegeleverde veiligheidsinstructies te lezen en de stappen te volgen in [Voordat u in de computer gaat werken](#). Nadat u in de computer hebt gewerkt, moet u de instructies volgen die worden beschreven in [Nadat u aan de computer hebt gewerkt](#). Raadpleeg voor meer informatie over veiligheidsrichtlijnen onze website over de wet- en regelgeving op www.dell.com/regulatory_compliance.

Procedure

- 1 Volg de procedure van stap 1 t/m 5 in 'De [touchpad](#) terugplaatsen'.
- 2 Lijn de schroefgaten in de polssteun uit met de schroefgaten in de onderzijde van de computer en klik de polssteun vast.
- 3 Plaats de schroeven terug waarmee de polssteun aan de onderzijde van de computer is bevestigd.
- 4 Schuif de touchpadkabel en de kabel van de aan-uitknop in de connectoren en druk op de vergrendelingen om de kabels vast te zetten.
- 5 Zet de computer ondersteboven.
- 6 Plaats de schroeven terug waarmee de polssteun aan de achterkant van de behuizing is bevestigd.

Vereisten achteraf

- 1 Plaats het [toetsenbord](#) terug.
- 2 Volg de procedure van stap 3 t/m 5 in 'De [harde schijf](#) terugplaatsen'.
- 3 Plaats de [onderplaat](#) terug.
- 4 Plaats de [batterij](#) terug.

De touchpadmodule verwijderen



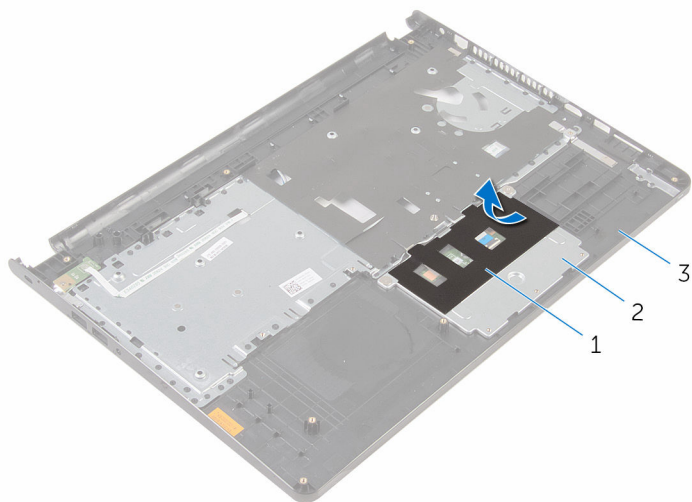
GEVAAR: Voordat u in de computer werkt dient u de meegeleverde veiligheidsinstructies te lezen en de stappen te volgen in [Voordat u in de computer gaat werken](#). Nadat u in de computer hebt gewerkt, moet u de instructies volgen die worden beschreven in [Nadat u aan de computer hebt gewerkt](#). Raadpleeg voor meer informatie over veiligheidsrichtlijnen onze website over de wet- en regelgeving op www.dell.com/regulatory_compliance.

Vereisten vooraf

- 1 Verwijder de [batterij](#).
- 2 Verwijder de [onderplaat](#).
- 3 Volg de procedure van stap 1 t/m 3 in 'De [harde schijf](#) verwijderen'.
- 4 Verwijder het [toetsenbord](#).
- 5 Verwijder de [polssteun](#).

Procedure

- 1 Verwijder de tape van de beugel van de touchpad.



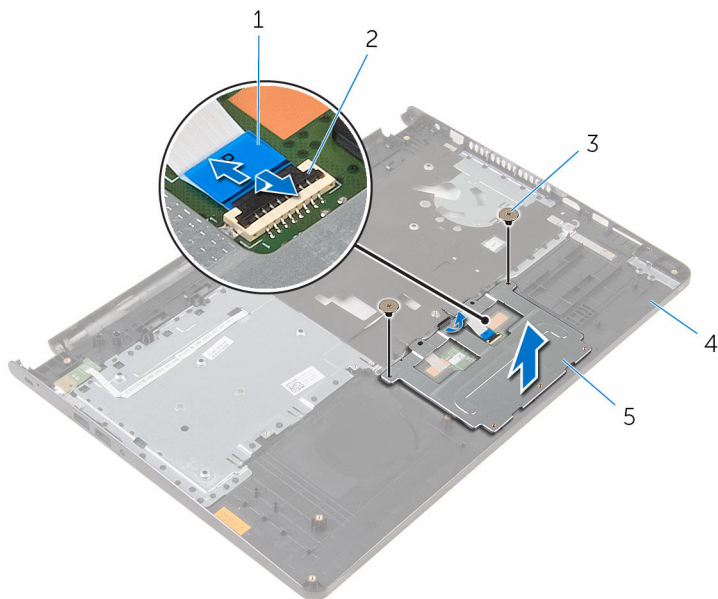
1 tape

2 beugel van de touchpad

3 polssteun

- 2 Verwijder de schroeven waarmee de beugel van de touchpad is bevestigd op de touchpad.

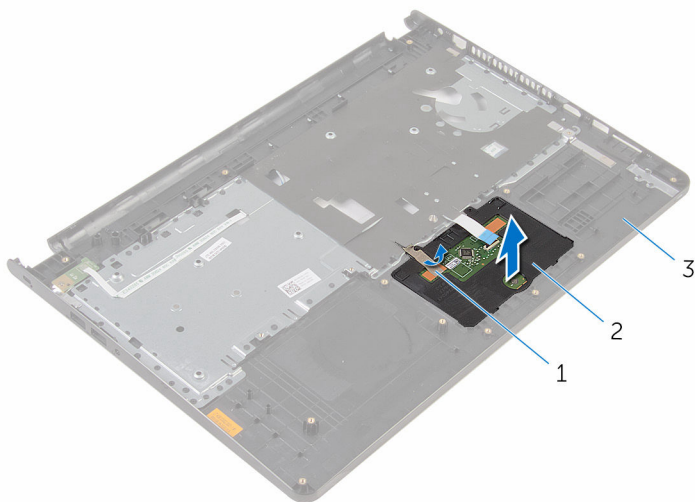
- 3** Verwijder de connectorvergrendeling en koppel de touchpadkabel los van de touchpad.



- | | | | |
|---|------------------------|---|-----------|
| 1 | touchpadkabel | 2 | klemmetje |
| 3 | schroeven (2) | 4 | polssteun |
| 5 | beugel van de touchpad | | |

- 4** Verwijder de tape van de touchpad.

5 Til de touchpad van de polssteun.



1 tape

2 touchpad

3 polssteun

De touchpadmodule vervangen



GEVAAR: Voordat u in de computer werkt dient u de meegeleverde veiligheidsinstructies te lezen en de stappen te volgen in [Voordat u in de computer gaat werken](#). Nadat u in de computer hebt gewerkt, moet u de instructies volgen die worden beschreven in [Nadat u aan de computer hebt gewerkt](#). Raadpleeg voor meer informatie over veiligheidsrichtlijnen onze website over de wet- en regelgeving op www.dell.com/regulatory_compliance.

Procedure

- 1 Schuif de lipjes op de touchpad in de sleuven op de polssteun.
- 2 Breng de tape aan waarmee de touchpad aan de polssteun wordt bevestigd.
- 3 Lijn de schroefgaten op de beugel van de touchpad uit met de schroefgaten op de polssteun.
- 4 Plaats de schroeven terug waarmee de beugel van de touchpad aan de polssteun is bevestigd.
- 5 Breng de tape aan over de beugel van de touchpad.

Vereisten achteraf

- 1 Plaats de [polssteun](#) terug.
- 2 Plaats het [toetsenbord](#) terug.
- 3 Volg de procedure van stap 3 t/m 5 in 'De [harde schijf](#) terugplaatsen'.
- 4 Plaats de [onderplaat](#) terug.
- 5 Plaats de [batterij](#) terug.

De kaart van de aan-uitknop verwijderen



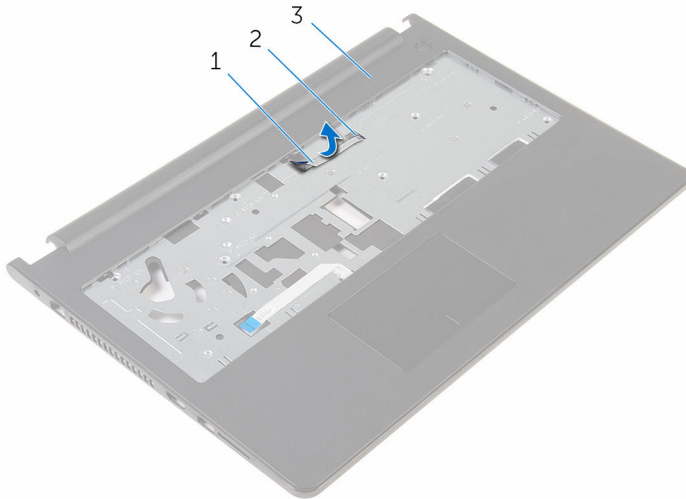
GEVAAR: Voordat u in de computer werkt dient u de meegeleverde veiligheidsinstructies te lezen en de stappen te volgen in [Voordat u in de computer gaat werken](#). Nadat u in de computer hebt gewerkt, moet u de instructies volgen die worden beschreven in [Nadat u aan de computer hebt gewerkt](#). Raadpleeg voor meer informatie over veiligheidsrichtlijnen onze website over de wet- en regelgeving op www.dell.com/regulatory_compliance.

Vereisten vooraf

- 1 Verwijder de [batterij](#).
- 2 Verwijder de [onderplaat](#).
- 3 Volg de procedure van stap 1 t/m 3 in 'De [harde schijf](#) verwijderen'.
- 4 Verwijder het [toetsenbord](#).
- 5 Volg de procedure van stap 1 t/m 8 in 'De [polssteun](#) verwijderen'.

Procedure

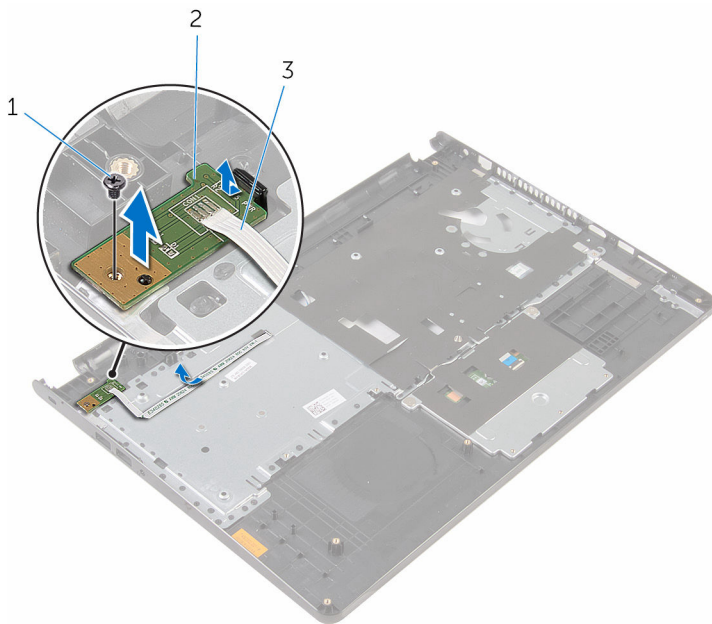
- 1 Schuif de kabel van de kaart van de aan-/uitknop door de sleuf in de polssteun.



- | | | | |
|---|----------------------------|---|-------|
| 1 | kabel van aan-uitknopkaart | 2 | sleuf |
| 3 | polssteun | | |

- 2 Draai de polssteun om.
- 3 Verwijder de schroef waarmee de kaart voor de aan-uitknop aan de polssteun is bevestigd.
- 4 Schuif de kaart voor de aan-/uitknop onder het lipje op de polssteun.

- 5 Til de aan-/uitknopkaart op en verwijder deze samen met de bijbehorende kabel van de polssteun.



1 schroef

2 aan-uitknopkaart

3 kabel van aan-uitknopkaart

De kaart voor de aan-uitknop vervangen



GEVAAR: Voordat u in de computer werkt dient u de meegeleverde veiligheidsinstructies te lezen en de stappen te volgen in [Voordat u in de computer gaat werken](#). Nadat u in de computer hebt gewerkt, moet u de instructies volgen die worden beschreven in [Nadat u aan de computer hebt gewerkt](#). Raadpleeg voor meer informatie over veiligheidsrichtlijnen onze website over de wet- en regelgeving op www.dell.com/regulatory_compliance.

Procedure

- 1 Schuif de aan-uitknopkaart onder het lipje op de polssteun en lijn het schroefgat in de kaart uit met het schroefgat in de polssteun.
- 2 Plaats de schroef terug waarmee de kaart van de aan-/uitknop aan de polssteun wordt bevestigd.
- 3 Schuif de kabel van de kaart van de aan-/uitknop door de sleuf in de polssteun.

Vereisten achteraf

- 1 Volg de procedure van stap 2 t/m 6 in 'De [polssteun](#) terugplaatsen'.
- 2 Plaats het [toetsenbord](#) terug.
- 3 Volg de procedure van stap 3 t/m 5 in 'De [harde schijf](#) terugplaatsen'.
- 4 Plaats de [onderplaat](#) terug.
- 5 Plaats de [batterij](#) terug.

De luidsprekers verwijderen



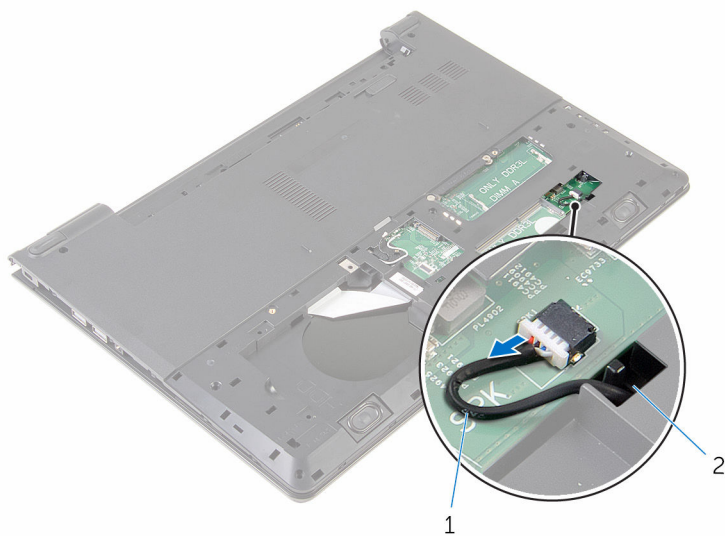
GEVAAR: Voordat u in de computer werkt dient u de meegeleverde veiligheidsinstructies te lezen en de stappen te volgen in [Voordat u in de computer gaat werken](#). Nadat u in de computer hebt gewerkt, moet u de instructies volgen die worden beschreven in [Nadat u aan de computer hebt gewerkt](#). Raadpleeg voor meer informatie over veiligheidsrichtlijnen onze website over de wet- en regelgeving op www.dell.com/regulatory_compliance.

Vereisten vooraf

- 1 Verwijder de [batterij](#).
- 2 Verwijder de [onderplaat](#).
- 3 Volg de procedure van stap 1 t/m 3 in 'De [harde schijf](#) verwijderen'.
- 4 Verwijder het [toetsenbord](#).
- 5 Volg de procedure van stap 1 t/m 8 in 'De [polssteun](#) verwijderen'.

Procedure

- 1 Maak de luidsprekerkabel los van het moederbord.



1 luidsprekerkabel

2 sleuf

- 2 Draai de computer om en klap het beeldscherm open.
- 3 Noteer hoe de luidsprekerkabel loopt en verwijder de kabel uit de geleiders van de systeemkast.

- 4 Schuif de luidsprekerkabel door de sleuf aan de onderzijde van de computer en til de luidsprekers samen met de luidsprekerkabel uit de onderzijde van de computer.



1 luidsprekerkabel

2 luidsprekers (2)

De luidsprekers vervangen



GEVAAR: Voordat u in de computer werkt dient u de meegeleverde veiligheidsinstructies te lezen en de stappen te volgen in [Voordat u in de computer gaat werken](#). Nadat u in de computer hebt gewerkt, moet u de instructies volgen die worden beschreven in [Nadat u aan de computer hebt gewerkt](#). Raadpleeg voor meer informatie over veiligheidsrichtlijnen onze website over de wet- en regelgeving op www.dell.com/regulatory_compliance.

Procedure

- 1 Gebruik de uitlijnpunten om de luidsprekers op de polssteun uit te lijnen en te plaatsen.
- 2 Leid de luidsprekerkabel door de kabelgeleiders op de polssteun.
- 3 Zet de computer ondersteboven.
- 4 Schuif de luidsprekerkabel door de sleuf aan de onderzijde van de computer en sluit de luidsprekerkabel aan op het moederbord.

Vereisten achteraf

- 1 Volg de procedure van stap 2 t/m 6 in 'De [polssteun](#) terugplaatsen'.
- 2 Plaats het [toetsenbord](#) terug.
- 3 Volg de procedure van stap 3 t/m 5 in 'De [harde schijf](#) terugplaatsen'.
- 4 Plaats de [onderplaat](#) terug.
- 5 Plaats de [batterij](#) terug.

Het I/O-paneel verwijderen



GEVAAR: Voordat u in de computer werkt dient u de meegeleverde veiligheidsinstructies te lezen en de stappen te volgen in [Voordat u in de computer gaat werken](#). Nadat u in de computer hebt gewerkt, moet u de instructies volgen die worden beschreven in [Nadat u aan de computer hebt gewerkt](#). Raadpleeg voor meer informatie over veiligheidsrichtlijnen onze website over de wet- en regelgeving op www.dell.com/regulatory_compliance.

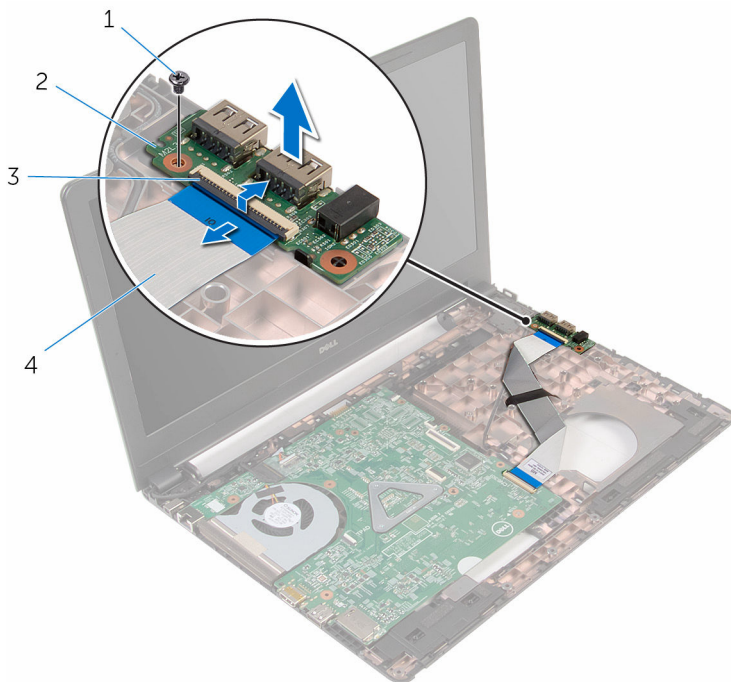
Vereisten vooraf

- 1 Verwijder de [batterij](#).
- 2 Verwijder de [onderplaat](#).
- 3 Volg procedure in de stappen 1 t/m 3 onder "[De harde schijf verwijderen](#)".
- 4 Verwijder het [toetsenbord](#).
- 5 Volg de procedure in de stappen 1 t/m 8 onder "[De polssteun verwijderen](#)".

Procedure

- 1 Til de vergrendeling omhoog en koppel de kabel van de I/O-kaart los van de I/O-kaart.
- 2 Verwijder de schroef waarmee de I/O-kaart aan de onderzijde van de computer is bevestigd.

3 Til de I/O-kaart uit de computerbasis.



1 schroef

2 I/O-kaart

3 klemmetje

4 kabel van I/O-kaart

De I/O-kaart vervangen



GEVAAR: Voordat u in de computer werkt dient u de meegeleverde veiligheidsinstructies te lezen en de stappen te volgen in [Voordat u in de computer gaat werken](#). Nadat u in de computer hebt gewerkt, moet u de instructies volgen die worden beschreven in [Nadat u aan de computer hebt gewerkt](#). Raadpleeg voor meer informatie over veiligheidsrichtlijnen onze website over de wet- en regelgeving op www.dell.com/regulatory_compliance.

Procedure

- 1 Lijn het schroefgaatje op de I/O-kaart uit met het schroefgaatje op de onderzijde van de computer.
- 2 Plaats de schroef waarmee de I/O-kaart aan de onderzijde van de computer wordt bevestigd.
- 3 Schuif de kabel van de I/O-kaart in de connector op de I/O-kaart en druk de vergrendeling omlaag om de kabel vast te zetten.

Vereisten achteraf

- 1 Volg de procedure van stap 2 t/m 6 in 'De [polssteun](#) terugplaatsen'.
- 2 Plaats het [toetsenbord](#) terug.
- 3 Volg de procedure van stap 3 t/m 5 in 'De [harde schijf](#) terugplaatsen'.
- 4 Plaats de [onderplaat](#) terug.
- 5 Plaats de [batterij](#) terug.

Het moederbord verwijderen



GEVAAR: Voordat u in de computer werkt dient u de meegeleverde veiligheidsinstructies te lezen en de stappen te volgen in [Voordat u in de computer gaat werken](#). Nadat u in de computer hebt gewerkt, moet u de instructies volgen die worden beschreven in [Nadat u aan de computer hebt gewerkt](#). Raadpleeg voor meer informatie over veiligheidsrichtlijnen onze website over de wet- en regelgeving op www.dell.com/regulatory_compliance.



OPMERKING: De servicetag van uw computer bevindt zich op het moederbord. Na het vervangen van het moederbord moet u de servicetag in het BIOS invullen.



OPMERKING: Door het terugplaatsen van het moederbord gaan enkele wijzigingen verloren die u via de System Setup aan het BIOS heeft aangebracht. U moet de gewenste wijzigingen nogmaals aanbrengen nadat u het moederbord hebt teruggeplaatst.



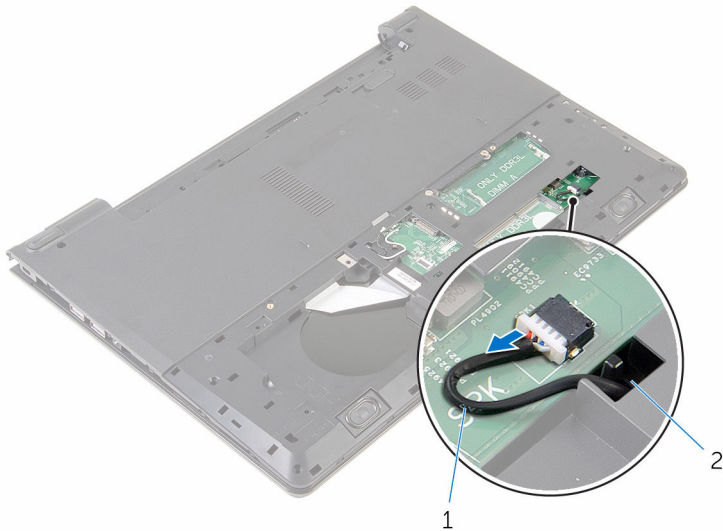
OPMERKING: Noteer, voordat u de kabels losmaakt van het moederbord, de locatie van de connectoren zodat u de kabels correct opnieuw kunt aansluiten nadat u het moederbord hebt teruggeplaatst.

Vereisten vooraf

- 1 Verwijder de [batterij](#).
- 2 Verwijder de [onderplaat](#).
- 3 Volg de procedure van stap 1 t/m 3 in 'De [harde schijf](#) verwijderen'.
- 4 Verwijder de [geheugenmodules](#).
- 5 Verwijder de [draadloze kaart](#).
- 6 Verwijder het [toetsenbord](#).
- 7 Volg de procedure van stap 1 t/m 8 in 'De [polssteun](#) verwijderen'.

Procedure

- 1 Maak de luidsprekerkabel los van het moederbord.



1 luidsprekerkabel

2 sleuf

- 2 Keer de computer om en klap het beeldscherm zo ver mogelijk naar achter.
- 3 Verwijder de tape waarmee de beeldschermkabel aan het moederbord is bevestigd.
- 4 Til de vergrendeling omhoog en koppel de beeldschermkabel los van het moederbord.
- 5 Trek de kabel van de netstroomadapterpoort los uit het moederbord.

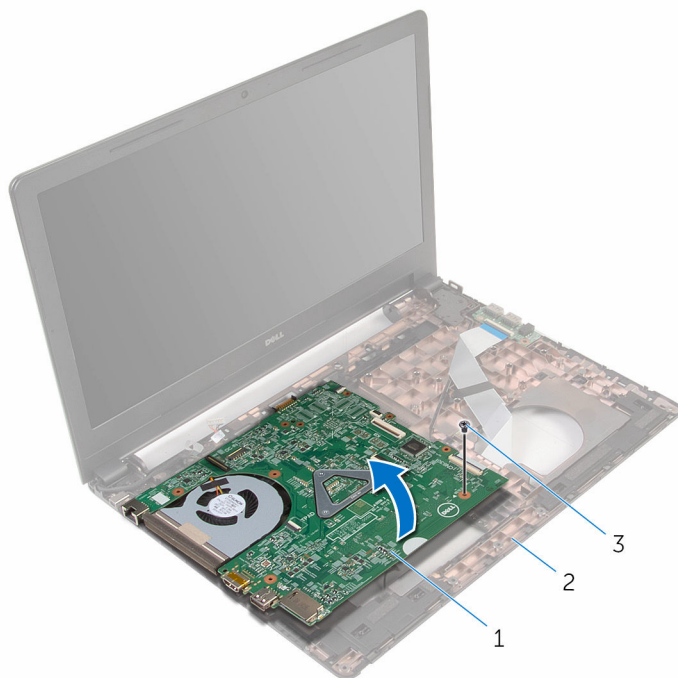
- 6 Til de vergrendeling omhoog en koppel de kabel van de I/O-kaart los van het moederbord.



- | | | | |
|---|---------------------|---|----------------------------|
| 1 | tape | 2 | beeldschermkabel |
| 3 | klemmetje | 4 | kabel voor netadapterpoort |
| 5 | kabel van I/O-kaart | 6 | moederbord |

- 7 Verwijder de schroef waarmee het moederbord aan de onderzijde van de computer is bevestigd.

- 8** Til het moederbord omhoog van de computer af.




1 moederbord


2 onderzijde van de
computer


3 schroef

- 9** Verwijder de [knoopbatterij](#).
10 Verwijder de [warmteafleider](#).

Het moederbord vervangen


 **GEVAAR:** Voordat u in de computer werkt dient u de meegeleverde veiligheidsinstructies te lezen en de stappen te volgen in [Voordat u in de computer gaat werken](#). Nadat u in de computer hebt gewerkt, moet u de instructies volgen die worden beschreven in [Nadat u aan de computer hebt gewerkt](#). Raadpleeg voor meer informatie over veiligheidsrichtlijnen onze website over de wet- en regelgeving op www.dell.com/regulatory_compliance.

 **OPMERKING:** De servicetag van uw computer bevindt zich op het moederbord. Na het vervangen van het moederbord moet u de servicetag in het BIOS invullen.

 **OPMERKING:** Door het terugplaatsen van het moederbord gaan enkele wijzigingen verloren die u via de System Setup aan het BIOS heeft aangebracht. U moet de gewenste wijzigingen nogmaals aanbrengen nadat u het moederbord hebt teruggeplaatst.

Procedure

- 1 Plaats de [warmteafleider](#) terug.
- 2 Plaats de [knoopbatterij](#) terug.

 **WAARSCHUWING:** Om schade aan het moederbord te voorkomen, moet u ervoor zorgen dat er geen kabels onder zijn geplaatst.


- 3 Lijn het schroefgat in het moederbord uit met het schroefgat in de onderzijde van de computer en plaats het moederbord op de onderzijde van de computer.
- 4 Plaats de schroef terug waarmee het moederbord aan de onderzijde van de computer is bevestigd.
- 5 Sluit de kabel van de netstroomadapterpoort aan op het moederbord.
- 6 Schuif de beeldschermkabel in de connector op het moederbord en druk de vergrendeling omlaag om de kabel vast te zetten.
- 7 Bevestig de beeldschermkabel met de tape op het moederbord.
- 8 Schuif de kabel van de I/O-kaart in de connector op het moederbord en druk de vergrendeling omlaag om de kabel vast te zetten.
- 9 Klap het beeldscherm dicht en draai de computer om.

10 Sluit de luidsprekerkabel aan op het moederbord.

Vereisten achteraf

- 1** Volg de procedure van stap 2 t/m 6 in 'De [polssteun](#) terugplaatsen'.
- 2** Plaats het [toetsenbord](#) terug.
- 3** Plaats de [draadloze kaart](#) terug.
- 4** Plaats de [geheugenmodules](#) terug.
- 5** Volg de procedure van stap 3 t/m 5 in 'De [harde schijf](#) terugplaatsen'.
- 6** Plaats de [batterij](#) terug.
- 7** Plaats de [onderplaat](#) terug.

De knoopbatterij verwijderen

 **GEVAAR:** Voordat u in de computer werkt dient u de meegeleverde veiligheidsinstructies te lezen en de stappen te volgen in [Voordat u in de computer gaat werken](#). Nadat u in de computer hebt gewerkt, moet u de instructies volgen die worden beschreven in [Nadat u aan de computer hebt gewerkt](#). Raadpleeg voor meer informatie over veiligheidsrichtlijnen onze website over de wet- en regelgeving op www.dell.com/regulatory_compliance.

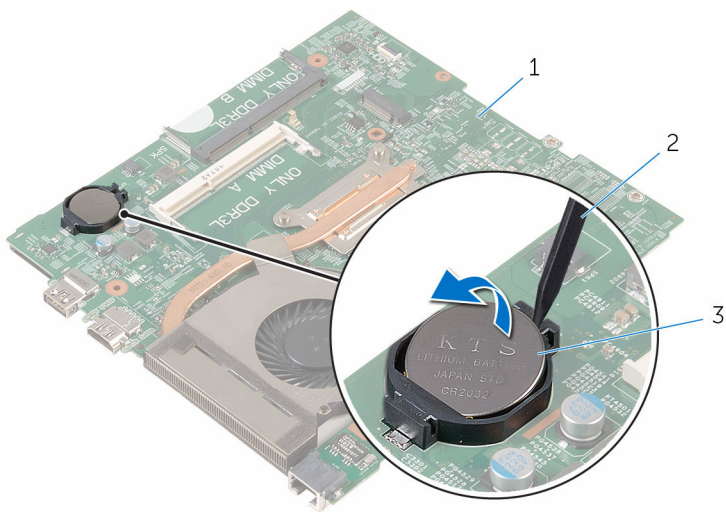
 **WAARSCHUWING:** Wanneer u de knoopbatterij verwijdert, worden de standaardinstellingen van de BIOS hersteld. Het is aan te raden de instellingen van de BIOS te noteren voordat u de knoopbatterij verwijdert.

Vereisten vooraf

- 1 Verwijder de [batterij](#).
- 2 Verwijder de [onderplaat](#).
- 3 Volg de procedure van stap 1 t/m 3 in 'De [harde schijf](#) verwijderen'.
- 4 Verwijder de [geheugenmodules](#).
- 5 Verwijder de [draadloze kaart](#).
- 6 Verwijder het [toetsenbord](#).
- 7 Volg de procedure van stap 1 t/m 8 in 'De [polssteun](#) verwijderen'.
- 8 Volg de procedure van stap 1 t/m 8 in 'Het [moederbord](#) verwijderen'.

Procedure

Wrik met een plastic pennetje de knoopcelbatterij uit de batterijhouder op de computerbasis.



1 moederbord

2 plastic pennetje

3 knoopbatterij

De knoopbatterij vervangen.



GEVAAR: Voordat u in de computer werkt dient u de meegeleverde veiligheidsinstructies te lezen en de stappen te volgen in [Voordat u in de computer gaat werken](#). Nadat u in de computer hebt gewerkt, moet u de instructies volgen die worden beschreven in [Nadat u aan de computer hebt gewerkt](#). Raadpleeg voor meer informatie over veiligheidsrichtlijnen onze website over de wet- en regelgeving op www.dell.com/regulatory_compliance.


Procedure


Duw de knoopbatterij in de batterijhouder op het moederbord, waarbij de pluskant van de batterij omhoog wijst.


Vereisten achteraf

- 1 Volg de procedure van stap 3 t/m 10 in 'Het [moederbord](#) terugplaatsen'.
- 2 Volg de procedure van stap 2 t/m 6 in 'De [polssteun](#) terugplaatsen'.
- 3 Plaats het [toetsenbord](#) terug.
- 4 Plaats de [draadloze kaart](#) terug.
- 5 Plaats de [geheugenmodules](#) terug.
- 6 Volg de procedure van stap 3 t/m 5 in 'De [harde schijf](#) terugplaatsen'.
- 7 Plaats de [batterij](#) terug.
- 8 Plaats de [onderplaat](#) terug.

De koelplaat verwijderen

-  **GEVAAR:** Voordat u in de computer werkt dient u de meegeleverde veiligheidsinstructies te lezen en de stappen te volgen in [Voordat u in de computer gaat werken](#). Nadat u in de computer hebt gewerkt, moet u de instructies volgen die worden beschreven in [Nadat u aan de computer hebt gewerkt](#). Raadpleeg voor meer informatie over veiligheidsrichtlijnen onze website over de wet- en regelgeving op www.dell.com/regulatory_compliance.

-  **GEVAAR:** Tijdens normaal gebruik kan de warmteafleider heet worden. Laat de warmteafleider voldoende lang afkoelen voordat u deze aanraakt.

-  **WAARSCHUWING:** U zorgt ervoor dat de processor maximaal wordt gekoeld door de gebieden voor warmteoverdracht op de warmteafleider niet aan te raken. Het vet van uw huid kan het warmteoverdrachtvermogen van thermisch vet verminderen.

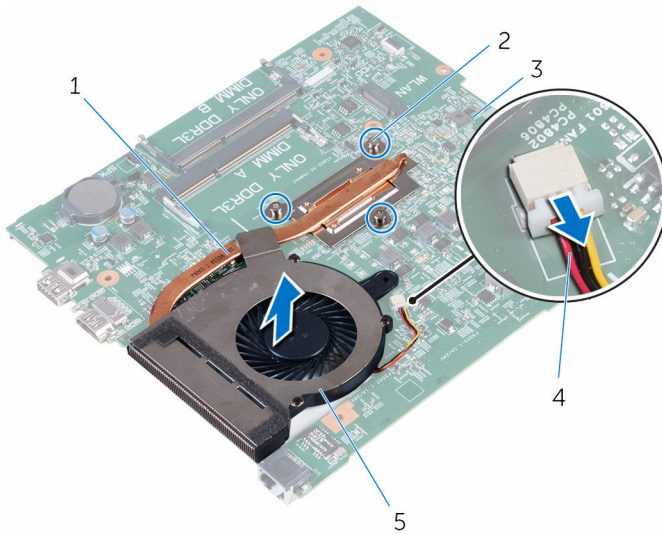
Vereisten vooraf

- 1 Verwijder de [batterij](#).
- 2 Verwijder de [onderplaat](#).
- 3 Volg de procedure van stap 1 t/m 3 in 'De [harde schijf](#) verwijderen'.
- 4 Verwijder de [geheugenmodules](#).
- 5 Verwijder de [draadloze kaart](#).
- 6 Verwijder het [toetsenbord](#).
- 7 Volg de procedure van stap 1 t/m 8 in 'De [polssteun](#) verwijderen'.
- 8 Volg de procedure van stap 1 t/m 8 in 'Het [moederbord](#) verwijderen'.

Procedure

- 1 Draai het moederbord om.
- 2 Maak in de juiste volgorde, zoals aangegeven op de koelplaat, de schroeven los waarmee de koeling op het moederbord is bevestigd.

3 Koppel de ventilatorkabel los van het moederbord.



1 koeling

2 geborgde schroeven (3)

3 moederbord




4 ventilatorkabel

5 ventilator

4 Til de koeling omhoog uit het moederbord.

5 Verwijder de [ventilator](#).

De koelplaat terugplaatsen

-  **GEVAAR:** Voordat u in de computer werkt dient u de meegeleverde veiligheidsinstructies te lezen en de stappen te volgen in [Voordat u in de computer gaat werken](#). Nadat u in de computer hebt gewerkt, moet u de instructies volgen die worden beschreven in [Nadat u aan de computer hebt gewerkt](#). Raadpleeg voor meer informatie over veiligheidsrichtlijnen onze website over de wet- en regelgeving op www.dell.com/regulatory_compliance.
-  **WAARSCHUWING:** Als de warmteafleider onjuist wordt uitgelijnd, kan dit schade aan het moederbord en de processor veroorzaken.
-  **OPMERKING:** Het oorspronkelijke thermische vet kan worden hergebruikt als het oorspronkelijke moederbord en de warmteafleider samen opnieuw worden geïnstalleerd. Als het moederbord of de warmteafleider wordt teruggeplaatst, moet u de thermische mat gebruiken die in het pakket is meegeleverd om ervoor te zorgen dat de warmte wordt afgevoerd.

Procedure

- 1 Plaats de [ventilator](#) terug.
- 2 Lijn de schroeven in de koeling uit met de schroefgaten in het moederbord.
- 3 Draai in de volgorde zoals aangegeven op de koelplaat de schroeven aan waarmee de koeling is bevestigd op het moederbord.
- 4 Sluit de kabel van de ventilator aan op het moederbord.

Vereisten achteraf

- 1 Volg de procedure van stap 3 t/m 10 in 'Het [moederbord](#) terugplaatsen'.
- 2 Volg de procedure van stap 2 t/m 6 in 'De [polssteun](#) terugplaatsen'.
- 3 Plaats het [toetsenbord](#) terug.
- 4 Plaats de [draadloze kaart](#) terug.
- 5 Plaats de [geheugenmodules](#) terug.
- 6 Volg de procedure van stap 3 t/m 5 in 'De [harde schijf](#) terugplaatsen'.
- 7 Plaats de [batterij](#) terug.
- 8 Plaats de [onderplaat](#) terug.

De ventilator verwijderen



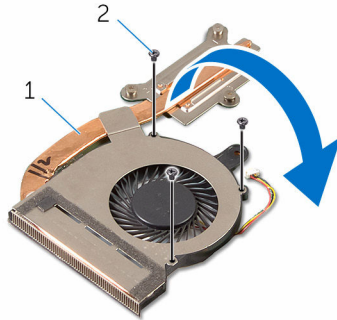
GEVAAR: Voordat u in de computer werkt dient u de meegeleverde veiligheidsinstructies te lezen en de stappen te volgen in [Voordat u in de computer gaat werken](#). Nadat u in de computer hebt gewerkt, moet u de instructies volgen die worden beschreven in [Nadat u aan de computer hebt gewerkt](#). Raadpleeg voor meer informatie over veiligheidsrichtlijnen onze website over de wet- en regelgeving op www.dell.com/regulatory_compliance.

Vereisten vooraf

- 1 Verwijder de [batterij](#).
- 2 Verwijder de [onderplaat](#).
- 3 Volg de procedure van stap 1 t/m 3 in 'De [harde schijf](#) verwijderen'.
- 4 Verwijder de [geheugenmodules](#).
- 5 Verwijder de [draadloze kaart](#).
- 6 Verwijder het [toetsenbord](#).
- 7 Volg de procedure van stap 1 t/m 8 in 'De [polssteun](#) verwijderen'.
- 8 Volg de procedure van stap 1 t/m 8 in 'Het [moederbord](#) verwijderen'.
- 9 Volg de procedure van stap 1 t/m 4 in 'De [koelplaat](#) verwijderen'.

Procedure

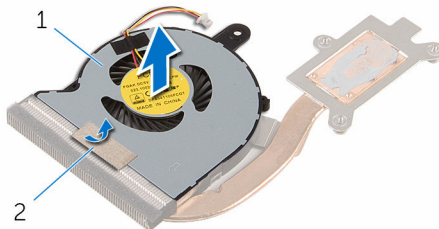
- 1 Verwijder de schroeven waarmee de ventilator op de koelplaat is bevestigd.



1 koeling

2 schroefjes (3)

- 2 Draai de koeling om.
- 3 Verwijder de tape waarmee de ventilator op de koelplaat is bevestigd.
- 4 Til de ventilator van de koelplaat.



1 ventilator

2 tape

De ventilator vervangen



GEVAAR: Voordat u in de computer werkt dient u de meegeleverde veiligheidsinstructies te lezen en de stappen te volgen in [Voordat u in de computer gaat werken](#). Nadat u in de computer hebt gewerkt, moet u de instructies volgen die worden beschreven in [Nadat u aan de computer hebt gewerkt](#). Raadpleeg voor meer informatie over veiligheidsrichtlijnen onze website over de wet- en regelgeving op www.dell.com/regulatory_compliance.

Procedure

- 1 Plaats de ventilator op de koelplaat.
- 2 Breng de tape aan waarmee de ventilator op de koelplaat wordt bevestigd.
- 3 Draai de koeling om.
- 4 Plaats de schroeven terug waarmee de ventilator op de koelplaat worden bevestigd.

Vereisten achteraf

- 1 Volg de procedure van stap 2 t/m 4 in 'De [koelplaat](#) terugplaatsen'.
- 2 Volg de procedure van stap 3 t/m 10 in 'Het [moederbord](#) terugplaatsen'.
- 3 Volg de procedure van stap 2 t/m 6 in 'De [polssteun](#) terugplaatsen'.
- 4 Plaats het [toetsenbord](#) terug.
- 5 Plaats de [draadloze kaart](#) terug.
- 6 Plaats de [geheugenmodules](#) terug.
- 7 Volg de procedure van stap 3 t/m 5 in 'De [harde schijf](#) terugplaatsen'.
- 8 Plaats de [batterij](#) terug.
- 9 Plaats de [onderplaat](#) terug.

Het beeldscherm verwijderen



GEVAAR: Voordat u in de computer werkt dient u de meegeleverde veiligheidsinstructies te lezen en de stappen te volgen in [Voordat u in de computer gaat werken](#). Nadat u in de computer hebt gewerkt, moet u de instructies volgen die worden beschreven in [Nadat u aan de computer hebt gewerkt](#). Raadpleeg voor meer informatie over veiligheidsrichtlijnen onze website over de wet- en regelgeving op www.dell.com/regulatory_compliance.

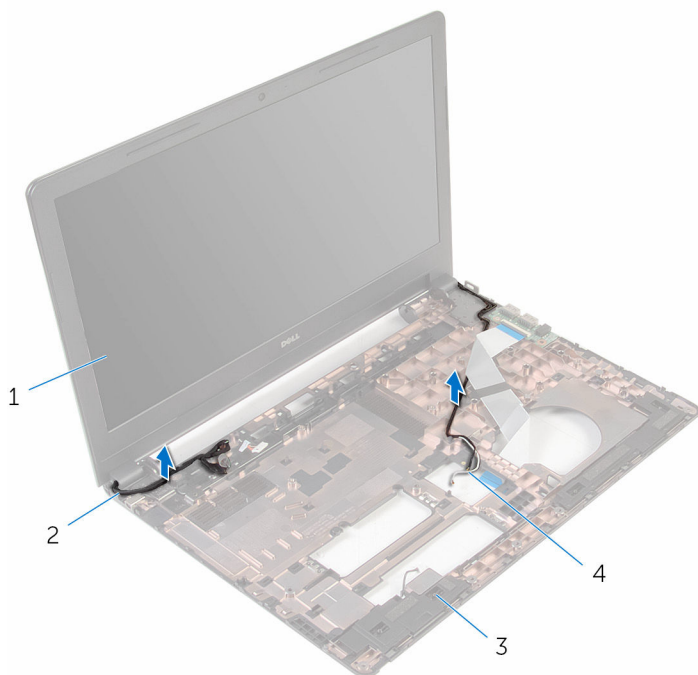
Vereisten vooraf

- 1 Verwijder de [batterij](#).
- 2 Verwijder de [onderplaat](#).
- 3 Volg de procedure van stap 1 t/m 3 in 'De [harde schijf](#) verwijderen'.
- 4 Verwijder de [geheugenmodules](#).
- 5 Verwijder de [draadloze kaart](#).
- 6 Verwijder het [toetsenbord](#).
- 7 Volg de procedure van stap 1 t/m 8 in 'De [polssteun](#) verwijderen'.
- 8 Volg de procedure van stap 1 t/m 8 in 'Het [moederbord](#) verwijderen'.

Procedure

- 1 Keer de computer om en klap het beeldscherm zo ver mogelijk naar achter.
- 2 Noteer hoe de antennekabels lopen en verwijder de antennekabels uit de geleiders op de onderzijde van de computer.

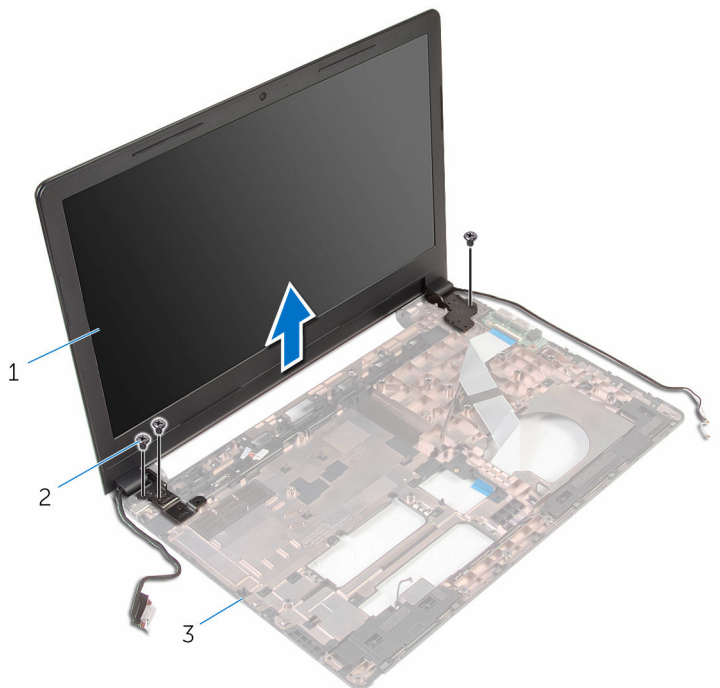
- 3** Noteer hoe de beeldschermkabel loopt en verwijder de kabel uit de geleiders op de onderzijde van de computer.



- | | | | |
|---|----------------------------|---|-------------------|
| 1 | beeldscherm | 2 | beeldschermkabel |
| 3 | onderzijde van de computer | 4 | antennekabels (2) |

- 4** Verwijder de twee schroeven waarmee de scharnieren van het beeldscherm aan de onderzijde van de computer vastzitten.

- 5 Til het beeldscherm van de onderzijde van de computer.



1 beeldscherm

2 schroefjes (3)

3 onderzijde van de computer

Het beeldscherm vervangen



GEVAAR: Voordat u in de computer werkt dient u de meegeleverde veiligheidsinstructies te lezen en de stappen te volgen in [Voordat u in de computer gaat werken](#). Nadat u in de computer hebt gewerkt, moet u de instructies volgen die worden beschreven in [Nadat u aan de computer hebt gewerkt](#). Raadpleeg voor meer informatie over veiligheidsrichtlijnen onze website over de wet- en regelgeving op www.dell.com/regulatory_compliance.

Procedure

- 1 Lijn de schroefgaten in de beeldschermcharnieren uit met de schroefgaten in de onderzijde van de computer.
- 2 Plaats de schroeven terug waarmee de charnieren van het beeldscherm aan de computer vastzitten.
- 3 Leid de beeldschermkabel door de geleiders in de onderzijde van de computer.
- 4 Leid de antennekabels door de geleiders en schuif de antennekabels door de sleuf in de onderzijde van de computer.
- 5 Klap het beeldscherm dicht en draai de computer om.

Vereisten achteraf

- 1 Volg de procedure van stap 3 t/m 10 in 'Het [moederbord](#) terugplaatsen'.
- 2 Volg de procedure van stap 2 t/m 6 in 'De [polssteun](#) terugplaatsen'.
- 3 Plaats het [toetsenbord](#) terug.
- 4 Plaats de [draadloze kaart](#) terug.
- 5 Plaats de [geheugenmodules](#) terug.
- 6 Volg de procedure van stap 3 t/m 5 in 'De [harde schijf](#) terugplaatsen'.
- 7 Plaats de [onderplaat](#) terug.
- 8 Plaats de [batterij](#) terug.

De netadapterpoort verwijderen



GEVAAR: Voordat u in de computer werkt dient u de meegeleverde veiligheidsinstructies te lezen en de stappen te volgen in [Voordat u in de computer gaat werken](#). Nadat u in de computer hebt gewerkt, moet u de instructies volgen die worden beschreven in [Nadat u aan de computer hebt gewerkt](#). Raadpleeg voor meer informatie over veiligheidsrichtlijnen onze website over de wet- en regelgeving op www.dell.com/regulatory_compliance.

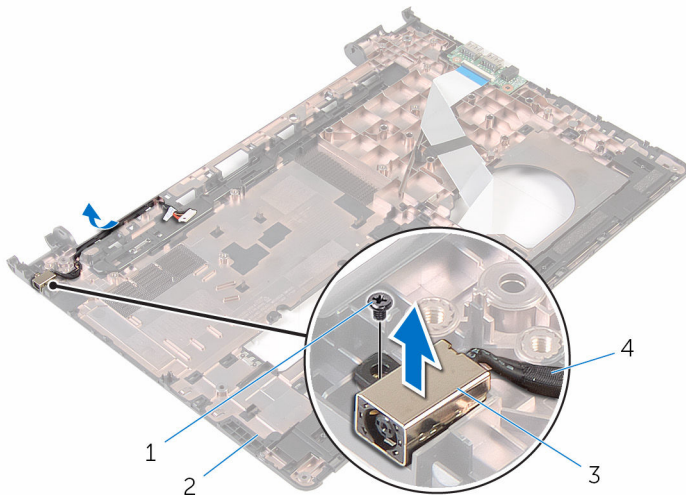
Vereisten vooraf

- 1 Verwijder de [batterij](#).
- 2 Verwijder de [onderplaat](#).
- 3 Volg de procedure van stap 1 t/m 3 in 'De [harde schijf](#) verwijderen'.
- 4 Verwijder de [geheugenmodules](#).
- 5 Verwijder de [draadloze kaart](#).
- 6 Verwijder het [toetsenbord](#).
- 7 Volg de procedure van stap 1 t/m 8 in 'De [polssteun](#) verwijderen'.
- 8 Volg de procedure van stap 1 t/m 8 in 'Het [moederbord](#) verwijderen'.
- 9 Verwijder het [beeldscherm](#).

Procedure

- 1 Noteer hoe de kabel van de netadapterpoort wordt geleid en verwijder deze uit de geleiders op de onderzijde van de computer.
- 2 Verwijder de schroef waarmee de netadapterpoort is bevestigd op de onderzijde van de computer.

- 3** Til de netadapterpoort samen met de kabel van de netadapterpoort uit de onderzijde van de computer.



1 schroef

2 onderzijde van de computer

3 netadapterpoort

4 kabel voor netadapterpoort

De netadapterpoort vervangen



GEVAAR: Voordat u in de computer werkt dient u de meegeleverde veiligheidsinstructies te lezen en de stappen te volgen in [Voordat u in de computer gaat werken](#). Nadat u in de computer hebt gewerkt, moet u de instructies volgen die worden beschreven in [Nadat u aan de computer hebt gewerkt](#). Raadpleeg voor meer informatie over veiligheidsrichtlijnen onze website over de wet- en regelgeving op www.dell.com/regulatory_compliance.

Procedure

- 1 Schuif de netstroomadapterpoort in de sleuf aan de onderzijde van de computer.
- 2 Plaats de schroef waarmee de netadapterpoort is bevestigd terug op de onderzijde van de computer.
- 3 Voer de kabel van de netstroomadapterpoort door de geleiders aan de onderzijde van de computer.

Vereisten achteraf

- 1 Plaats het [beeldscherm](#) terug.
- 2 Volg de procedure van stap 3 t/m 10 in 'Het [moederbord](#) terugplaatsen'.
- 3 Volg de procedure van stap 2 t/m 6 in 'De [polssteun](#) terugplaatsen'.
- 4 Plaats het [toetsenbord](#) terug.
- 5 Plaats de [draadloze kaart](#) terug.
- 6 Plaats de [geheugenmodules](#) terug.
- 7 Volg de procedure van stap 3 t/m 5 in 'De [harde schijf](#) terugplaatsen'.
- 8 Plaats de [onderplaat](#) terug.
- 9 Plaats de [batterij](#) terug.

Het montagekader van het beeldscherm verwijderen



GEVAAR: Voordat u in de computer werkt dient u de meegeleverde veiligheidsinstructies te lezen en de stappen te volgen in [Voordat u in de computer gaat werken](#). Nadat u in de computer hebt gewerkt, moet u de instructies volgen die worden beschreven in [Nadat u aan de computer hebt gewerkt](#). Raadpleeg voor meer informatie over veiligheidsrichtlijnen onze website over de wet- en regelgeving op www.dell.com/regulatory_compliance.

Vereisten vooraf



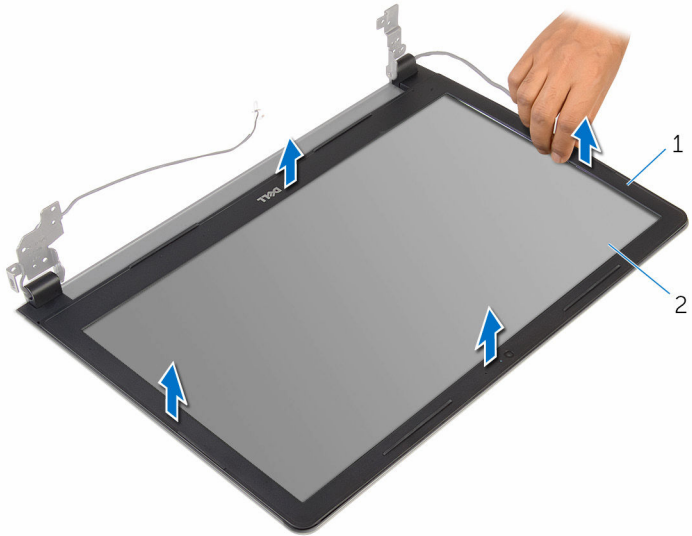
OPMERKING: Deze instructies gelden alleen voor laptops zonder aanraakscherm.

- 1 Verwijder de [batterij](#).
- 2 Verwijder de [onderplaat](#).
- 3 Volg de procedure van stap 1 t/m 3 in 'De [harde schijf](#) verwijderen'.
- 4 Verwijder de [geheugenmodules](#).
- 5 Verwijder de [draadloze kaart](#).
- 6 Verwijder het [toetsenbord](#).
- 7 Volg de procedure van stap 1 t/m 8 in 'De [polssteun](#) verwijderen'.
- 8 Volg de procedure van stap 1 t/m 8 in 'Het [moederbord](#) verwijderen'.
- 9 Verwijder het [beeldscherm](#).

Procedure

- 1 Wrik de binnenste rand van de schermrand voorzichtig omhoog met uw vingers.

2 Til het montagekader van de beeldschermconstructie.



1 montagekader van het beeldscherm

2 beeldschermpaneel

De schermrand vervangen



GEVAAR: Voordat u in de computer werkt dient u de meegeleverde veiligheidsinstructies te lezen en de stappen te volgen in [Voordat u in de computer gaat werken](#). Nadat u in de computer hebt gewerkt, moet u de instructies volgen die worden beschreven in [Nadat u aan de computer hebt gewerkt](#). Raadpleeg voor meer informatie over veiligheidsrichtlijnen onze website over de wet- en regelgeving op www.dell.com/regulatory_compliance.

Procedure

Lijn de schermrand uit met de beeldschermkap en klik de schermrand voorzichtig op zijn plaats.

Vereisten achteraf

- 1 Plaats het [beeldscherm](#) terug.
- 2 Volg de procedure van stap 3 t/m 10 in 'Het [moederbord](#) terugplaatsen'.
- 3 Volg de procedure van stap 2 t/m 6 in 'De [polssteun](#) terugplaatsen'.
- 4 Plaats het [toetsenbord](#) terug.
- 5 Plaats de [draadloze kaart](#) terug.
- 6 Plaats de [geheugenmodules](#) terug.
- 7 Volg de procedure van stap 3 t/m 5 in 'De [harde schijf](#) terugplaatsen'.
- 8 Plaats de [onderplaat](#) terug.
- 9 Plaats de [batterij](#) terug.

Het beeldschermpaneel verwijderen



GEVAAR: Voordat u in de computer werkt dient u de meegeleverde veiligheidsinstructies te lezen en de stappen te volgen in [Voordat u in de computer gaat werken](#). Nadat u in de computer hebt gewerkt, moet u de instructies volgen die worden beschreven in [Nadat u aan de computer hebt gewerkt](#). Raadpleeg voor meer informatie over veiligheidsrichtlijnen onze website over de wet- en regelgeving op www.dell.com/regulatory_compliance.

Vereisten vooraf



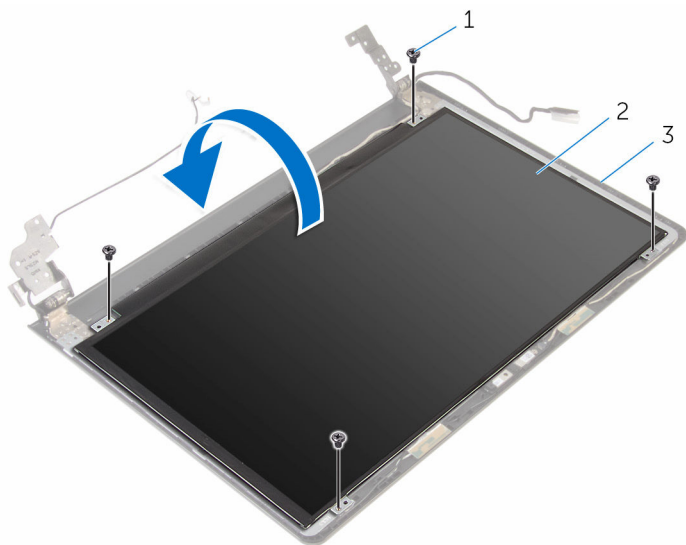
OPMERKING: Deze instructies gelden alleen voor laptops zonder aanraakscherm.

- 1 Verwijder de [batterij](#).
- 2 Verwijder de [onderplaat](#).
- 3 Volg de procedure van stap 1 t/m 3 in 'De [harde schijf](#) verwijderen'.
- 4 Verwijder de [geheugenmodules](#).
- 5 Verwijder de [draadloze kaart](#).
- 6 Verwijder het [toetsenbord](#).
- 7 Volg de procedure van stap 1 t/m 8 in 'De [polssteun](#) verwijderen'.
- 8 Volg de procedure van stap 1 t/m 8 in 'Het [moederbord](#) verwijderen'.
- 9 Verwijder het [beeldscherm](#).
- 10 Verwijder het [montagekader van het beeldscherm](#).

Procedure

- 1 Verwijder de schroeven waarmee het beeldschermpaneel aan de achterplaat van het beeldscherm is bevestigd.

2 Draai het beeldschermpaneel om.



1 schroeven (4)

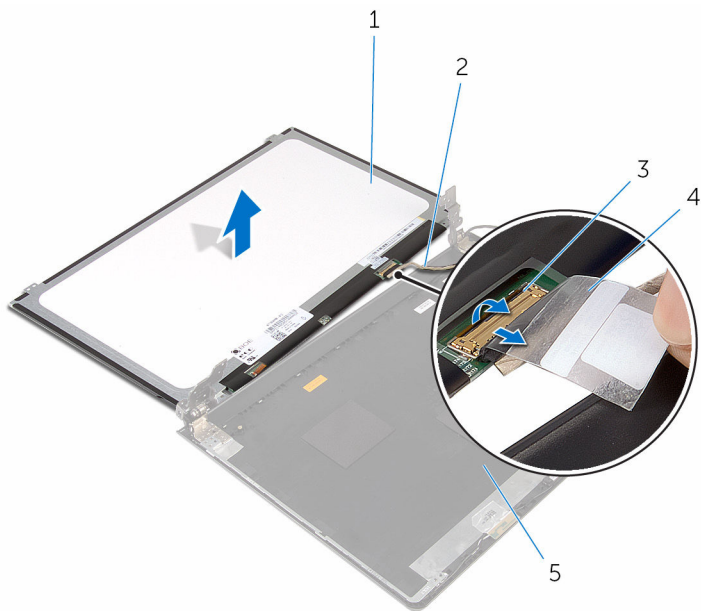
2 beeldschermpaneel

3 achterzijde van
beeldscherm

3 Verwijder de tape waarmee de beeldschermkabel aan de achterzijde van het beeldscherm is bevestigd.

4 Til de vergrendeling op en trek de beeldschermkabel los van de achterzijde van het beeldscherm.

- 5 Til het beeldschermpaneel uit de achterzijde van het beeldscherm.



- | | | | |
|---|--------------------------------|---|------------------|
| 1 | beeldschermpaneel | 2 | beeldschermkabel |
| 3 | klemmetje | 4 | tape |
| 5 | achterzijde van
beeldscherm | | |

Het beeldschermpaneel vervangen



GEVAAR: Voordat u in de computer werkt dient u de meegeleverde veiligheidsinstructies te lezen en de stappen te volgen in [Voordat u in de computer gaat werken](#). Nadat u in de computer hebt gewerkt, moet u de instructies volgen die worden beschreven in [Nadat u aan de computer hebt gewerkt](#). Raadpleeg voor meer informatie over veiligheidsrichtlijnen onze website over de wet- en regelgeving op www.dell.com/regulatory_compliance.

Procedure

- 1 Schuif de beeldschermkabel in de connector op de achterzijde van het beeldscherm en druk de vergrendeling omlaag om de kabel vast te zetten.
- 2 Breng de tape aan waarmee de beeldschermkabel op de achterzijde van het beeldscherm wordt bevestigd.
- 3 Draai het beeldschermpaneel om en plaats het op de achterzijde van het beeldscherm.
- 4 Lijn de schroefgaten in het beeldschermpaneel uit met de schroefgaten in de beeldschermkap.
- 5 Plaats de schroeven terug waarmee het beeldschermpaneel vastzit aan de beeldschermkap.

Vereisten achteraf

- 1 Plaats het [montagekader van het beeldscherm](#) terug.
- 2 Plaats het [beeldscherm](#) terug.
- 3 Volg de procedure van stap 3 t/m 10 in 'Het [moederbord](#) terugplaatsen'.
- 4 Volg de procedure van stap 2 t/m 6 in 'De [polssteun](#) terugplaatsen'.
- 5 Plaats het [toetsenbord](#) terug.
- 6 Plaats de [draadloze kaart](#) terug.
- 7 Plaats de [geheugenmodules](#) terug.
- 8 Volg de procedure van stap 3 t/m 5 in 'De [harde schijf](#) terugplaatsen'.
- 9 Plaats de [onderplaat](#) terug.

10 Plaats de [batterij](#) terug.

De camera verwijderen



GEVAAR: Voordat u in de computer werkt dient u de meegeleverde veiligheidsinstructies te lezen en de stappen te volgen in [Voordat u in de computer gaat werken](#). Nadat u in de computer hebt gewerkt, moet u de instructies volgen die worden beschreven in [Nadat u aan de computer hebt gewerkt](#). Raadpleeg voor meer informatie over veiligheidsrichtlijnen onze website over de wet- en regelgeving op www.dell.com/regulatory_compliance.

Vereisten vooraf



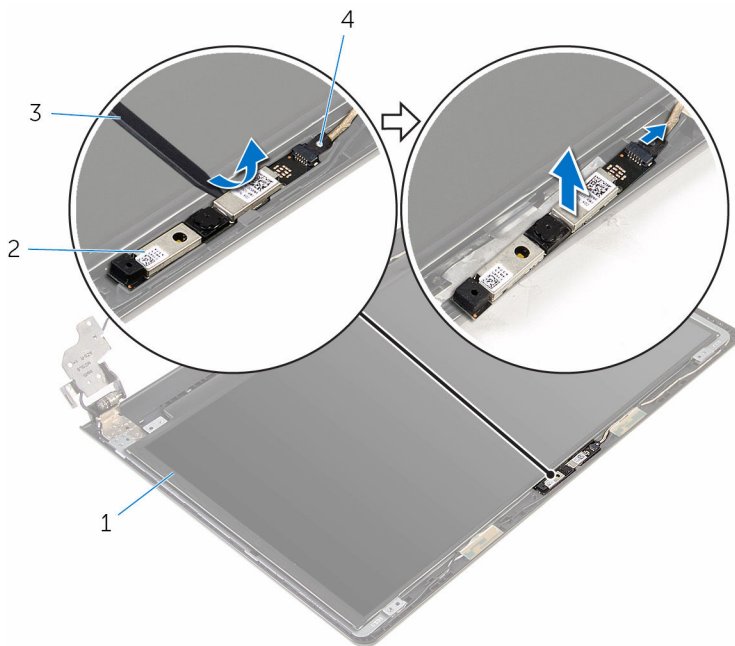
OPMERKING: Deze instructies gelden alleen voor laptops zonder aanraakscherm.

- 1 Verwijder de [batterij](#).
- 2 Verwijder de [onderplaat](#).
- 3 Volg de procedure van stap 1 t/m 3 in 'De [harde schijf](#) verwijderen'.
- 4 Verwijder de [geheugenmodules](#).
- 5 Verwijder de [draadloze kaart](#).
- 6 Verwijder het [toetsenbord](#).
- 7 Verwijder de [polssteun](#).
- 8 Verwijder het [moederbord](#).
- 9 Verwijder het [beeldscherm](#).
- 10 Verwijder het [montagekader van het beeldscherm](#).

Procedure

- 1 Wrik met een plastic pennetje voorzichtig de achterzijde van het beeldscherm naar buiten.

2 Koppel de camerakabel los van de camera.



1 achterzijde van
beeldscherm

2 camera

3 plastic pennetje

4 camerakabel

De camera vervangen



GEVAAR: Voordat u in de computer werkt dient u de meegeleverde veiligheidsinstructies te lezen en de stappen te volgen in [Voordat u in de computer gaat werken](#). Nadat u in de computer hebt gewerkt, moet u de instructies volgen die worden beschreven in [Nadat u aan de computer hebt gewerkt](#). Raadpleeg voor meer informatie over veiligheidsrichtlijnen onze website over de wet- en regelgeving op www.dell.com/regulatory_compliance.

Procedure

- 1 Sluit de camerakabel aan op de camera.
- 2 Lijn de camera uit langs de uitlijningspunten op de achterzijde van het beeldscherm en klik de camera op zijn plaats.

Vereisten achteraf

- 1 Plaats het [montagekader van het beeldscherm](#) terug.
- 2 Plaats het [beeldscherm](#) terug.
- 3 Plaats het [moederbord](#) terug.
- 4 Plaats de [polssteun](#) terug.
- 5 Plaats het [toetsenbord](#) terug.
- 6 Plaats de [draadloze kaart](#) terug.
- 7 Plaats de [geheugenmodules](#) terug.
- 8 Volg de procedure van stap 3 t/m 5 in 'De [harde schijf](#) terugplaatsen'.
- 9 Plaats de [onderplaat](#) terug.
- 10 Plaats de [batterij](#) terug.

De beeldschermsharnieren verwijderen



GEVAAR: Voordat u in de computer werkt dient u de meegeleverde veiligheidsinstructies te lezen en de stappen te volgen in [Voordat u in de computer gaat werken](#). Nadat u in de computer hebt gewerkt, moet u de instructies volgen die worden beschreven in [Nadat u aan de computer hebt gewerkt](#). Raadpleeg voor meer informatie over veiligheidsrichtlijnen onze website over de wet- en regelgeving op www.dell.com/regulatory_compliance.

Vereisten vooraf



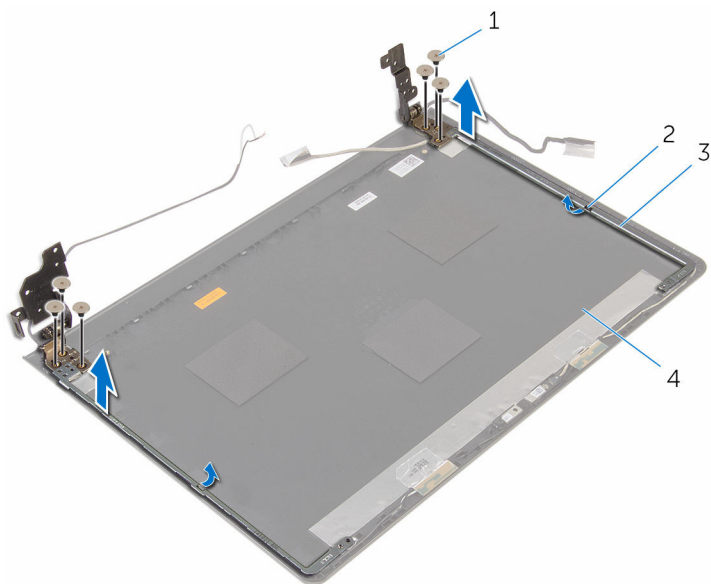
OPMERKING: Deze instructies gelden alleen voor laptops zonder aanraakscherm.

- 1 Verwijder de [batterij](#).
- 2 Verwijder de [onderplaat](#).
- 3 Volg de procedure van stap 1 t/m 3 in 'De [harde schijf](#) verwijderen'.
- 4 Verwijder de [geheugenmodules](#).
- 5 Verwijder de [draadloze kaart](#).
- 6 Verwijder het [toetsenbord](#).
- 7 Volg de procedure van stap 1 t/m 8 in 'De [polssteun](#) verwijderen'.
- 8 Volg de procedure van stap 1 t/m 8 in 'Het [moederbord](#) verwijderen'.
- 9 Verwijder het [beeldscherm](#).
- 10 Verwijder het [beeldschermpaneel](#).
- 11 Verwijder het [montagekader van het beeldscherm](#).

Procedure

- 1 Verwijder de schroeven waarmee de beeldschermsharnieren aan de achterzijde van het beeldscherm vastzitten.

- 2 Maak de scharnieren los van de bevestigingen en til de beeldscherm scharnieren op om ze van de achterzijde van het beeldscherm te verwijderen.



- | | | | |
|---|-----------------------------|---|-----------------------------|
| 1 | schroeven (6) | 2 | vergrendeling (2) |
| 3 | beeldscherm scharnieren (2) | 4 | achterzijde van beeldscherm |

De beeldscherm scharnieren vervangen



GEVAAR: Voordat u in de computer werkt dient u de meegeleverde veiligheidsinstructies te lezen en de stappen te volgen in [Voordat u in de computer gaat werken](#). Nadat u in de computer hebt gewerkt, moet u de instructies volgen die worden beschreven in [Nadat u aan de computer hebt gewerkt](#). Raadpleeg voor meer informatie over veiligheidsrichtlijnen onze website over de wet- en regelgeving op www.dell.com/regulatory_compliance.

Procedure

- 1 Schuif de scharnieren onder de lipjes aan de achterzijde van het beeldscherm.
- 2 Lijn de schroefgaten in beeldscherm scharnieren uit met de schroefgaten in de beeldschermkap.
- 3 Plaats de schroeven terug waarmee de beeldscherm scharnieren vastzitten aan de achterzijde van het beeldscherm.

Vereisten achteraf

- 1 Plaats het [montagekader van het beeldscherm](#) terug.
- 2 Plaats het [beeldschermpaneel](#) terug.
- 3 Plaats het [beeldscherm](#) terug.
- 4 Volg de procedure van stap 3 t/m 10 in 'Het [moederbord](#) terugplaatsen'.
- 5 Volg de procedure van stap 2 t/m 6 in 'De [polssteun](#) terugplaatsen'.
- 6 Plaats het [toetsenbord](#) terug.
- 7 Plaats de [draadloze kaart](#) terug.
- 8 Plaats de [geheugenmodules](#) terug.
- 9 Volg de procedure van stap 3 t/m 5 in 'De [harde schijf](#) terugplaatsen'.
- 10 Plaats de [onderplaat](#) terug.
- 11 Plaats de [batterij](#) terug.

Het BIOS flashen

Mogelijk moet u het BIOS flashen wanneer er een update beschikbaar is of na het vervangen of terugplaatsen van het moederbord. Ga als volgt te werk om het BIOS te flashen:

- 1 Zet de computer aan.
- 2 Ga naar **www.dell.com/support**.
- 3 Klik op **Product Support**, voer de servicetag van uw computer in en klik op **Verzenden**.



OPMERKING: Als u niet beschikt over de servicetag, gebruikt u de functie automatisch detecteren of handmatig bladeren voor uw model computer.

- 4 Klik op **Stuurprogramma's & downloads**.
- 5 Selecteer het besturingssysteem dat op uw computer is geïnstalleerd.
- 6 Scroll naar beneden op de pagina en vouw **BIOS uit**.
- 7 Klik op **Bestand downloaden** om de laatste versie van de BIOS voor uw computer te downloaden.
- 8 Sla het bestand op en ga na het downloaden naar de map waar u het update-bestand van het BIOS heeft opgeslagen.
- 9 Dubbelklik op het pictogram van het BIOS update-bestand en volg de instructies op het scherm.

Hulp verkrijgen en contact opnemen met Dell

Bronnen voor zelfhulp

U kunt informatie en hulp bij Dell-producten en services krijgen door middel van deze bronnen voor zelfhulp.

Informatie over producten en services van Dell

www.dell.com

Windows 8.1 en Windows 10

app Dell Help en ondersteuning



Windows 10

Aan de slag app



Windows 8.1

Help + Tips app



Help openen in Windows 8, Windows 8.1 en Windows 10

In Windows Search, typt u **Help en ondersteuning** en drukt op **Enter**.

Help openen in Windows 7

Klik op **Start** → **Help en ondersteuning**.

Onlinehulp voor besturingssysteem

www.dell.com/support/windows
www.dell.com/support/linux

Informatie over probleemoplossing, gebruikershandleidingen, installatie-instructies, productspecificaties, blogs voor technische hulp, drivers, software-updates, enz.

www.dell.com/support

Informatie over uw besturingssysteem, instellen en

Ga naar *Ik en mijn Dell* op www.dell.com/support/manuals.

gebruiken van uw computer,
databack-ups, diagnostieken, enz.

Contact opnemen met Dell

Ga naar www.dell.com/contactdell als u contact wilt opnemen met Dell voor verkoop, technische ondersteuning of aan de klantenservice gerelateerde zaken.



OPMERKING: De beschikbaarheid hiervan verschilt per land en product. Sommige services zijn mogelijk niet beschikbaar in uw land.



OPMERKING: Als u geen actieve internetverbinding hebt, kunt u de contactgegevens vinden op de factuur, de pakbon of in de productcatalogus van Dell.